

Market Scanner MMD v6.1

Jeśli jesteś zainteresowany tym produktem to napisz do marcin@fxware.pl

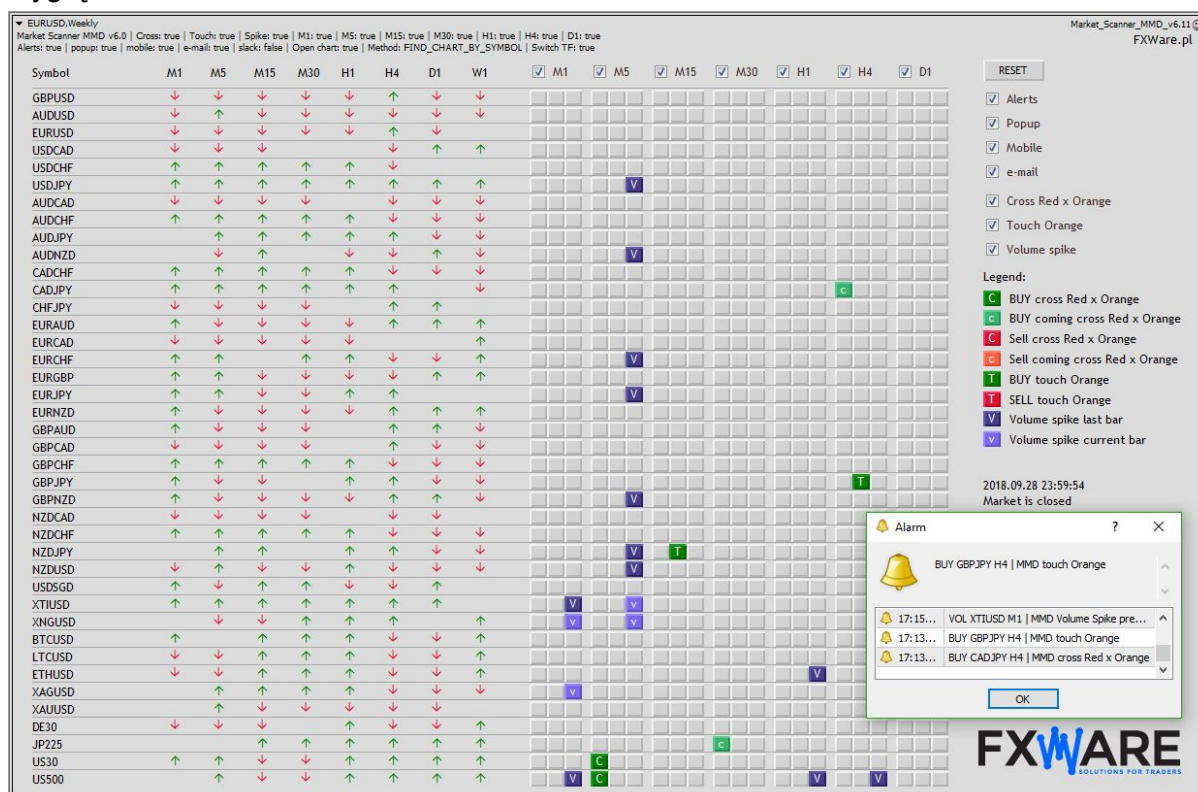
Zapraszam do zapoznania się też z innymi produktami FXWare na stronie

www.fxware.pl lub na FB: [facebook.com/fxwarepl](https://www.facebook.com/fxwarepl)

...

Market Scanner MMD to narzędzie do terminala MetaTrader 4, które wykrywa trendy i sygnały metodologii Magiczne Chmury Średnich MMD autorstwa Mariusza Drozdowskiego. Szczegóły dot. metodologii można znaleźć na grupie FB [facebook.com/groups/magicmabymmd/](https://www.facebook.com/groups/magicmabymmd/). **Dla stosujących metodologię używanie skanera to bardzo duża oszczędność czasu** - nie trzeba ciągle czuwać przy komputerze i obserwować wykresu, wystarczy czekać na sygnał, który skaner może wysłać jako powiadomienie na komórkę. Skaner wykrywa również sygnały wolumenowe wg algorytmu NVO. Skaner pozwala obserwować dowolną liczbę instrumentów na wszystkich interwałach. Trader nie posługujący się takim narzędziem nie byłby w stanie śledzić równocześnie tak dużej liczby wykresów.

Wygląd Skanera:



Film o instalacji i konfiguracji Market Scanner możecie zobaczyć tutaj:

https://youtu.be/071ei_aHkJM

Instalacja i pierwsze uruchomienie

1. Plik skanera wgrywamy do **Folderu danych** w MT4 (Plik->Otwórz Folder Danych) do katalogu **MQL4\Experts**
WAŻNE! to jest strategia, nie wskaźnik.
Do katalogu **Templates** w **Folder danych** wgrywamy przykładowy szablon mmd.tpl.
Do katalogu **MQL4\Indicators** w **Folder danych** wgrywamy wskaźniki
CloudsMMD_MTF oraz CandleVolume_09_3_c.
2. Po wgraniu plików do właściwych katalogów należy zamknąć i ponownie uruchomić platformę MT4.
3. Strategię Market_Scanner_MMD_v6.1 uruchamiamy przeciągając ją na wykres z okienka Navigator lub klikając na nią dwukrotnie.

Ważne informacje:

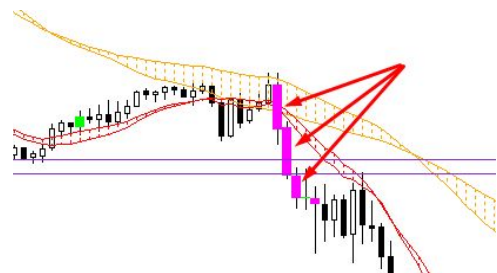
- Za pierwszym razem skaner inicjuje doczytanie wszystkich brakujących danych historycznych - MT4 potrzebuje na to chwilę czasu, żeby pobrać dane z serwera brokera. Do momentu pobrania danych dla danego instrumentu / TF trend i sygnały dla tej kombinacji nie będą prezentowane. Jeśli dane są cały czas doczytywane to widoczny jest komunikat Downloading... a w logu MT4 (Terminal, zakładka Strategie) pojawiają się wpisy typu
2018.06.09 14:58:02.097 Market_Scanner_MMD_v5.1 EURUSD,H1: setTrends | XAUEUR | PERIOD_M15 | | Err: 4073 no history data
- Po uruchomieniu należy chwilę poczekać na pobranie wszystkich danych i ustabilizowanie skanera. Skaner przelicza wszystkie sygnały cyklicznie co 15 sek.

UWAGA! Skaner w wersji licencjonowanej działa tylko na rachunkach realnych, nie działa na demo!

Jest to podyktowane mechanizmem weryfikacji licencji wystawionej na nazwisko użytkownika.

Funkcje Market Scanner

- **wybór skanowanych instrumentów w 2 wariantach:**
 - lista zdefiniowana w ustawieniach skanera
 - lista pobierana z okienka Rynek (Market watch) z MT4
- **wybór skanowanych TFów**
 - od M1 do D1 dla sygnałów, od M1 do W1 dla trendów
- **podgląd aktualnego trendu na danym instrumencie**
 - chmura niebieska pod pomarańczową - trend wzrostowy - ↑
 - chmura pomarańczowa pod niebieską - trend spadkowy - ↓
 - chmury splecione - brak określonego trendu - brak strzałki
- **identyfikacja 4 sygnałów**
 - MMD - przejście chmury czerwonej przez pomarańczową (Cross Red x Orange) - sygnał jest generowany na zamknięciu świecy, na której nastąpiło pełne przejście
 - przejście w górę sygnał BUY
 - przejście w dół sygnał SELL - przykład obok
 - Wczesny sygnał (coming cross) działa jak powyższy, ale jest generowany w momencie budowania się świecy, po której zamknięciu potencjalnie pojawi się przecięcie
 - MMD - powrót ceny do chmury pomarańczowej (Touch Orange) - sygnał jest generowany na bieżąco w momencie dojścia ceny na zdefiniowaną przez użytkownika odległość do chmury pomarańczowej zgodnie z trendem na danym TF, dla sygnałów BUY sprawdzana jest cena Bid, dla sygnałów SELL cena Ask
 - dojście ceny od góry - sygnał BUY
 - dojście ceny od dołu - sygnał SELL - przykład obok
 - Strzał wolumenowy (Volume spike) - sygnał wolumenowy oparty o algorytm NVO znany ze wskaźnika CandleVolume, algorytm normalizuje wolumen dla zadanego okresu i wyszukuje ekstremalne odchylenia, znacznie podwyższony wolumen jest sygnałem, że na rynku pojawili się więksi gracze lub został przebity ważny poziom SR i można zacząć wyszukiwać na danym instrumencie okazji do zagrania, skaner pracuje na wolumenie tickowym



- **sygnały mogą być filtrowane przez trendy z kilku wybranych wyższych TF**, ustawienia filtrów są dla każdego TF osobne, np. można wybrać, że sygnał BUY na M5 jest generowany tylko pod warunkiem, że na M30 oraz na H4 jest trend wzrostowy
- **alerty o sygnałach** - można wybrać z następujących opcji
 - standardowy alert pop-up w MT4
 - powiadomienie na telefon komórkowy - konieczne jest posiadanie na telefonie zainstalowanej mobilnej wersji MT4 z włączonymi powiadomieniami oraz skonfigurowanie powiadomień w opcjach MT4 na komputerze jak na załączonym przykładzie

- e'mail - konieczne jest skonfigurowanie wysyłki e'mail w ustawieniach MT4, załączony przykład pokazuje ustawienia dla powiadomień wysyłanych przez pocztę gmail

- powiadomienie w komunikatorze Slack
- **skalowalny interfejs** - zmieniając skalę w ustawieniach możemy zmieścić aż do 70 instrumentów na jednym wykresie

- **szybkie przejście do instrumentu i TF**, na którym chcemy sprawdzić sytuację - kliknięcie odpowiedniego przycisku otwiera osobny wykres
- **wybór szablonu MT4**, który będzie zastosowany do nowo otwartego wykresu, w komplecie z Market Scanner jest dostarczany szablon z chmurkami MMD i wskaźnikiem CandleVolume

Wszystkie funkcje są realizowane za pomocą wygodnego graficznego interfejsu.

Opis ważniejszych parametrów

Nazwa parametru	Opis
Use symbols from market watch window	Ustawienie na <i>true</i> - lista instrumentów jest pobierana z okienka Rynek, <i>false</i> - z parametru Symbol list
Symbol list	Lista instrumentów - kolejne wpisy powinny być oddzielone średnikiem ;
Max number of displayed symbols	Ogranicza maksymalną liczbę wyświetlanych instrumentów.
Scanner frequency in seconds	Częstotliwość skanowania wartości średnich i trendów w sekundach. Jeśli skaner jest używany na wyższych interwałach można zwiększyć tę wartość żeby zmniejszyć obciążenie komputera.
Full recalculation frequency in seconds	Częstotliwość przeliczania sygnałów w sekundach. Jeśli skaner jest używany na wyższych interwałach można zwiększyć tę wartość żeby zmniejszyć obciążenie komputera.
Open chart with symbol when button clicked	Ustawienie na <i>true</i> otwiera nowy wykres z danym instrumentem i TF przy kliknięciu
Method to look for already open chart	Określa, czy przy otwieraniu wykresu ma być poszukiwany już obecnie otwarty wykres z danym instrumentem: <ul style="list-style-type: none"> • Don't look for open chart - zawsze otwiera całkowicie nowy wykres • Find open chart by symbol - jeśli znajduje otwarty wykres z danym symbolem to przełącza na niego, jeśli nie znajduje to otwiera nowy • Find open chart by symbol & TF - jeśli znajduje otwarty wykres z danym symbolem na danym TF to przełącza na niego, jeśli nie znajduje to otwiera nowy
Switch TF for opened chart	Ustawienie na <i>true</i> powoduje, że przy przełączeniu na już otwarty wykres jeśli TF tego wykresu jest inny niż wywołany to zostanie automatycznie przełączony na ten, który został wybrany.
Template name to use when open chart	Własna nazwa szablonu, z którym otwierany będzie nowy wykres. W komplecie ze skanerem jest dostarczany przykładowy szablon o nazwie mmd.tpl ze średnimi MMD i wskaźnikiem wolumenowym.
Interface scale	Zmiana wartości pozwala skalować interfejs co umożliwia zmieszczenie większej liczby instrumentów na pojedynczym wykresie - niższa wartość oznacza mniejszą wielkość poszczególnych elementów a tym samym większą ilość wierszy mieszczącą się na ekranie.

Show comment	Ustawienie na <i>true</i> powoduje wyświetlanie komentarza w lewym górnym narożniku z ustawieniami skanera.
Show separator lines	Ustawienie na <i>true</i> wyświetla poziome linie oddzielające poszczególne wiersze z instrumentami.
Play sounds	Ustawienie na <i>true</i> powoduje, że skaner będzie przy starcie dawał informacje dźwiękowe.
Alerts	Ustawienie na <i>true</i> oznacza, że powiadomienia są aktywne.
Limit alerts by hours From To	Ustawienie na <i>true</i> oznacza, że powiadomienia będą wysyłane tylko w określonym przedziale godzin od (From) do (To).
Popup alert Mobile notification alert Email alert Slack message	Ustawienia powiadomień - ustawienie na <i>true</i> oznacza, że dane powiadomienie jest aktywne. Dla Slack konieczne jest podanie klucza (Slack API KEY) i kanału (Slack channel).
Red cloud MA period Orange cloud MA period Blue cloud MA period	Ustawienia okresów dla średnich MMD. Zalecane są ustawienia domyślne zgodne z metodologią.
Detect cross red x orange clouds	Ustawienie na <i>true</i> włącza wykrywanie sygnału wyjścia chmury czerwonej z pomarańczowej
Detect orange cloud test	Ustawienie na <i>true</i> włącza wykrywanie sygnału dotknięcia chmury pomarańczowej
Detect volume spike	Ustawienie na <i>true</i> włącza wykrywanie sygnału strzału wolumenowego.
Detect coming cross signals	Ustawienie na <i>true</i> włącza sygnał wczesnego wykrywania wyjścia chmury czerwonej z pomarańczowej - czyli, że potencjalny sygnał jest wykrywany już w trakcie budowania się świecy a nie dopiero po jej zamknięciu.
Distance to MA to activate touch orange alert in points	Określa odległość w punktach od chmury pomarańczowej, na jaką musi zbliżyć się cena żeby aktywować alert
Period for volume spike detector (NVO)	Okres z jakiego algorytm NVO będzie normalizował wolumen czyli ilość świec wstecz, jakie są brane pod uwagę przy wyliczaniu poziomu alertu.
Alert level for volume spike detector (NVO)	Poziom % znormalizowanego wolumenu, którego przekroczenie powoduje alert. Wyższa wartość oznacza radsze ale pewniejsze sygnały.
Check trend on current TF	Ustawienie na <i>true</i> włącza filtr trendu dla bieżącego TF, sygnał jest generowany tylko w przypadku, jeśli trend jest zgodny kierunkiem z sygnałem.

Monitor <i>TF</i>	Ustawienie na <i>true</i> włącza wykrywanie sygnału dla danego TF
Check <i>TF</i>	Ustawienie na <i>true</i> włącza filtr trendu dla danego TF, sygnał jest generowany tylko w przypadku, jeśli trend na każdym z wybranych wyższych TF jest zgodny