

# Wolumen skumulowany

Instrukcja użytkownika dla wskaźnika Wolumen skumulowany na platformy MetaTrader 4 i MetaTrader 5. Narzędzie sumuje wolumen w kolejnych swingach, rysuje fale w osobnym oknie i pomaga szybciej zauważyć dywergencje oraz zmianę rytmu rynku.

## Opis

**Wolumen skumulowany** to wskaźnik, który pokazuje wolumen nie jako pojedyncze słupki dla każdej świecy, tylko jako narastającą sumę wewnątrz kolejnych fal rynku.

W praktyce oznacza to, że wskaźnik:

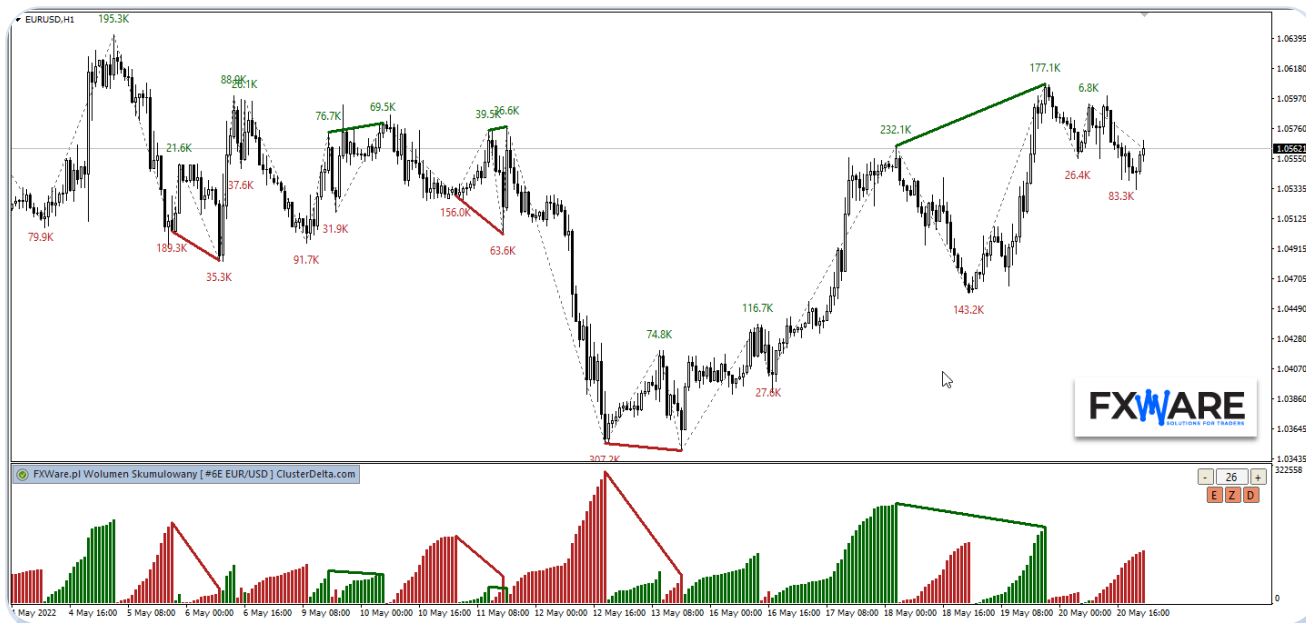
- zbiera wolumen dla całego swingu i rysuje go jako falę wzrostową albo spadkową,
- może pracować na `Wolumen tickowy`, `Wolumen ClusterDelta`, a na `MT5` także na `Wolumen rzeczywisty MT5`,
- potrafi pokazywać etykiety z pipsami, wolumenem, proporcją wolumenu do pipsów i deltą,
- automatycznie wykrywa dywergencje między ceną a wolumenem,
- daje prosty panel na wykresie do zmiany długości fal oraz szybkiego ukrywania wybranych elementów.

Produkt działa samodzielnie na domyślnym źródle `Wolumen tickowy`, ale jeśli masz aktywną subskrypcję **ClusterDelta**, możesz przełączyć wskaźnik na dane rzeczywiste z rynku futures.

**WAŻNE:** Produkt wymaga aktywnej licencji FXWare. W paczce klienta plik

`FXW_WOLUMEN_SKUMULOWANY.key` jest dostarczany razem ze wskaźnikiem i po skopiowaniu całej paczki powinien znaleźć się w `MQL4\Files` albo `MQL5\Files`.

**Warto wiedzieć:** Jeśli chcesz zacząć od najprostszego wariantu, zostaw parametr **Zródło wolumenu** ustawiony na **Wolumen tickowy**. Gdy masz aktywne konto ClusterDelta, możesz później przetączyć wskaźnik bez zmiany sposobu pracy z samymi falami.



Przykładowy widok: fale skumulowanego wolumenu są rysowane w osobnym oknie pod wykresem ceny.

## Główne funkcje

- ✓ sumowanie wolumenu w obrębie kolejnych swingów
- ✓ osobne fale dla ruchu wzrostowego i spadkowego
- ✓ automatyczny dobór minimalnej długości swingu na podstawie ATR
- ✓ ręczna korekta długości fal bezpośrednio z wykresu
- ✓ etykiety z pipsami, wolumenem, deltą i proporcją wolumen/pipsy
- ✓ automatyczne wykrywanie dywergencji ceny i wolumenu
- ✓ obsługa **Wolumen tickowy**, **Wolumen ClusterDelta** i **Wolumen rzeczywisty MT5**
- ✓ szybkie przyciski **+**, **-**, **D**, **Z**, **E** do pracy na wykresie

# Instalacja

Najbezpieczniej rozpakować **całą paczkę klienta** do folderu danych z zachowaniem katalogów.

1. W platformie otwórz: **Plik -> Otwórz folder danych**.
2. Zamknij terminal `MT4` albo `MT5`.
3. Rozpakuj paczkę do folderu danych i zgódź się na scalenie folderów.
4. Upewnij się, że najważniejsze pliki trafiły do odpowiednich miejsc.

## MetaTrader 4

- `FXWare_WolumenSkumulowany.ex4` do `MQL4\Indicators`
- `FXW_WOLUMEN_SKUMULOWANY.key` do `MQL4\Files`

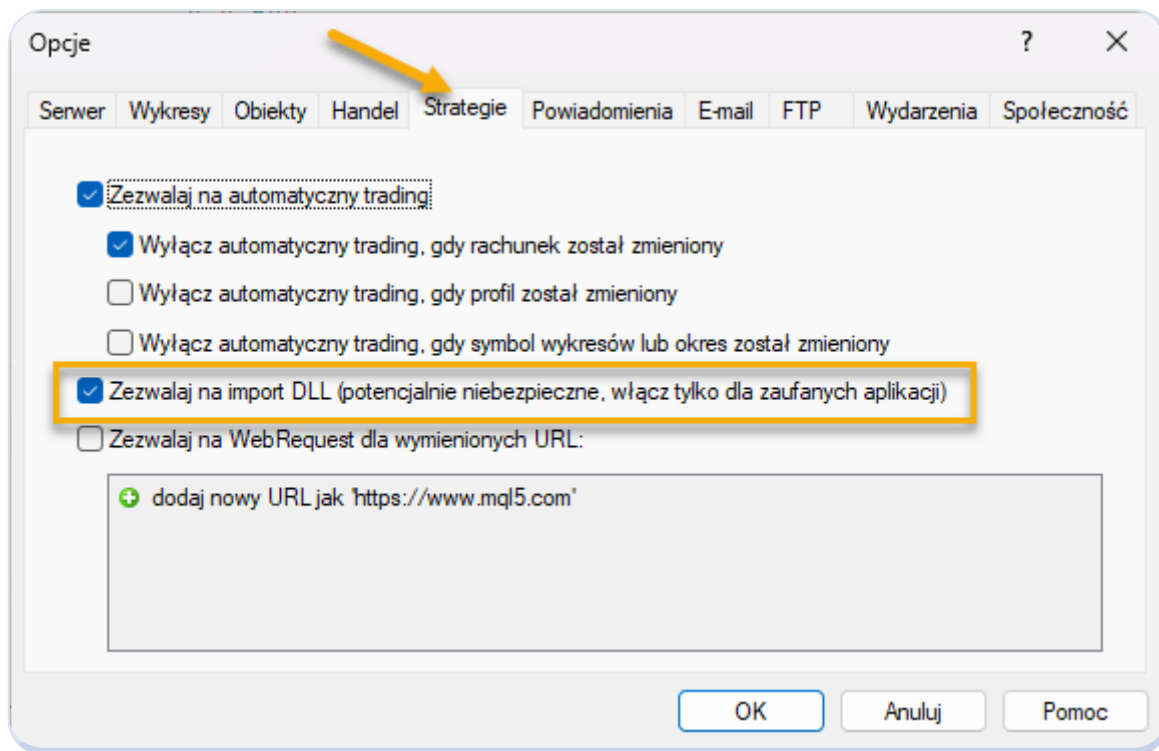
## MetaTrader 5

- `FXWare_WolumenSkumulowany.ex5` do `MQL5\Indicators`
- `FXW_WOLUMEN_SKUMULOWANY.key` do `MQL5\Files`

W licencjonowanej paczce klienta plik klucza jest już dodany na właściwą ścieżkę.

1. Uruchom ponownie platformę.
2. W oknie **Nawigator** odśwież listę wskaźników, jeśli produkt nie jest od razu widoczny.
3. Przeciągnij `FXWare_WolumenSkumulowany` na wybrany wykres.

**Ważne:** W wersji `5.64` nie musisz już ręcznie kopiować bibliotek ClusterDelta do folderu `Libraries` podczas samej instalacji wskaźnika. Po przetączeniu na `Wolumen ClusterDelta` wskaźnik sam doinstaluje potrzebne komponenty i poprosi o restart terminala.



To ustawienie warto sprawdzić przed pierwszym uruchomieniem, szczególnie jeśli chcesz korzystać z danych ClusterDelta.

## Pierwsze uruchomienie

Po dodaniu wskaźnika do wykresu:

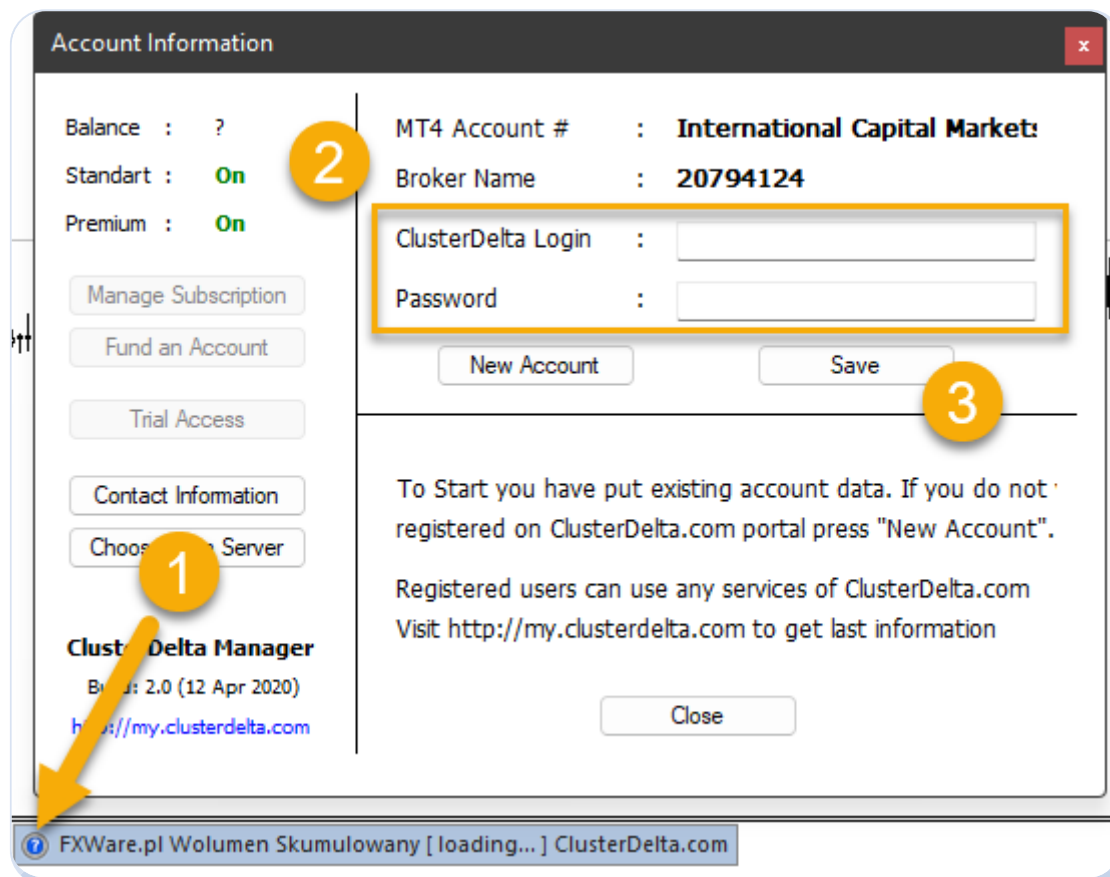
1. W zakładce **Ogólne** zaznacz **Umożliw import DLL**.
2. Jeśli terminal blokuje biblioteki globalnie, wejdź w **Narzędzia -> Opcje** i włącz zgodę na import DLL.
3. Kliknij **OK** i poczekaj, aż wskaźnik uruchomi się na domyślnym źródle **Wolumen tickowy**.

Jeśli pracujesz na domyślnym **Wolumen tickowy**, po chwili zobaczysz pierwsze fale bez dodatkowej konfiguracji źródła danych.

Jeśli chcesz pracować na **Wolumen ClusterDelta**:

1. Wejdź we właściwości wskaźnika.
2. Zmień **Źródło wolumenu** na **Wolumen ClusterDelta**.
3. Gdy terminal pokaże komunikat o instalacji dodatkowych komponentów, kliknij **OK**.
4. Poczekaj, aż terminal zamknie się i uruchomi ponownie.

- Po restarcie otwórz wykres ponownie i sprawdź, czy wskaźnik już działa. Jeśli nie wróci automatycznie, dodaj go jeszcze raz z **Nawigatora**.
- Otwórz panel ClusterDelta i wprowadź login oraz hasło do swojego konta.
- Zapisz dane i poczekaj na potwierdzenie aktywnej subskrypcji.

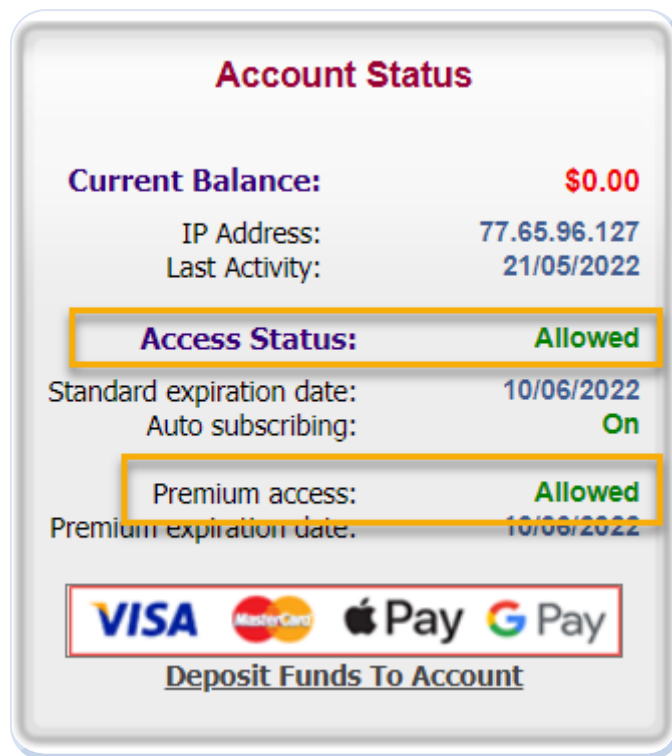


Po kliknięciu ikony statusu otwiera się panel, w którym wpisujesz dane do konta ClusterDelta.

Jeśli pracujesz na **MT5** i broker udostępnia real volume:

- Otwórz właściwości wskaźnika.
- Ustaw **Zródło wolumenu** na **Wolumen rzeczywisty MT5**.
- Sprawdź na wykresie, czy fale zaczęły liczyć się z danych brokera.

**Uwaga:** Bez zgody na **DLL** wskaźnik nie uruchomi się poprawnie, nie zweryfikuje licencji i nie doinstaluje komponentów ClusterDelta. Opcja **Wolumen rzeczywisty MT5** jest dostępna tylko na **MT5** i tylko wtedy, gdy broker udostępnia real volume.



Jeśli połączenie jest poprawne, panel pokazuje aktywną subskrypcję i status `Premium Access: Allowed`.

## Ustawienia wskaźnika

Poniżej znajdziesz najważniejsze parametry, które realnie wpływają na pracę wskaźnika.

### Źródło danych i zakres obliczeń

Parametr w oknie Inputs	Domyślnie	Opis
<b>Źródło wolumenu</b>	Wolumen tickowy	Wybór źródła danych. Dostępne opcje: Wolumen tickowy, Wolumen ClusterDelta, a na MT5 także Wolumen rzeczywisty MT5.
<b>Instrument jako źródło danych</b>	Auto Select	Przy Wolumen ClusterDelta pozwala ręcznie wskazać właściwy kontrakt futures, jeśli symbol nie zostanie rozpoznany automatycznie.

Parametr w oknie Inputs	Domyślnie	Opis
<b>Przesunięcie GMT MetaTrader</b>	AUTO	Ustawienie przesunięcia czasu dla danych ClusterDelta. Najczęściej zostawiasz AUTO.
<b>Dni w historii (0=auto)</b>	0	Pozwala ograniczyć lub rozszerzyć zakres pobieranych danych ClusterDelta przy pracy na historii.
<b>Limit świec do obliczeń (0=auto)</b>	2000	Limit świec używanych do obliczeń. Niższa wartość przyspiesza działanie, wyższa daje szerszy kontekst historii.
<b>Pokaz panel ClusterDelta</b>	true	Pokazuje panel statusu i logowania ClusterDelta.

## Fale i etykiety

Parametr w oknie Inputs	Domyślnie	Opis
<b>Współczynnik domyslniej długosci swinga</b>	1.5	Współczynnik automatycznej długości swingu. Im wyższa wartość, tym fale będą dłuższe i rzadsze.
<b>Pokaz etykiety</b>	false	Włącza etykiety przy falach.
<b>Przesunięcie etykiet</b>	25	Przesunięcie etykiet względem fali.
<b>Etykiety - pipsy</b>	false	Dopisuje długość fali w pipsach.
<b>Etykiety - wolumen</b>	true	Dopisuje skumulowany wolumen dla fali.
<b>Etykiety - proporcja wolumen/pipsy</b>	false	Dopisuje relację wolumenu do długości ruchu.
<b>Etykiety - delta</b>	false	

Parametr w oknie Inputs	Domyślnie	Opis
		Pokazuje deltę w etykietach. Ma praktyczny sens przy <code>Wolumen ClusterDelta</code> .
<b>Pokaz etykiety swiecy 0</b>	<code>false</code>	Pozwala wyświetlać etykietę także dla bieżącej, jeszcze tworzącej się fali.
<b>Przelicznik punktów na pipsy</b>	<code>PIPS_AUTO</code>	Przelicznik punktów na pipsy. Dostępne opcje: <code>PIPS_AUTO</code> , <code>PIPS_1</code> , <code>PIPS_10</code> , <code>PIPS_100</code> .
<b>Minimalna roznica wolumenu dla dywergencji</b>	<code>0</code>	Minimalna różnica wolumenu wymagana do rozpoznania dywergencji.
<b>Minimalna roznica w pipsach dla dywergencji</b>	<code>0.0</code>	Minimalna różnica ceny w pipsach wymagana do rozpoznania dywergencji.

## Wygląd wykresu i interfejs

Parametr w oknie Inputs	Domyślnie	Opis
<b>Pokaz ZigZag</b>	<code>true</code>	Pokazuje linie swingów.
<b>Pokaz dywergencje</b>	<code>true</code>	Pokazuje linie dywergencji.
<b>Pokaz przyciski</b>	<code>true</code>	Włącza przyciski <code>+</code> , <code>-</code> , <code>D</code> , <code>Z</code> , <code>E</code> i pole edycji długości swingu.
<b>Skala interfejsu</b>	<code>9</code>	Skala interfejsu i etykiet.
<b>Kolor kup</b>	<code>C'24, 141, 237'</code>	Kolor fal wzrostowych.
<b>Kolor sprzedaj</b>		Kolor fal spadkowych.



Parametr w oknie Inputs	Domyślnie	Opis
	C '234, 64, 78'	
Kolor bieżący	clrDimGrady	Kolor bieżącej fali i jej etykiety.
ZigZag kolor	clrDimGrady	Kolor linii ZigZag.
ZigZag szerokosc	1	Grubość linii ZigZag.
ZigZag styl	STYLE_DOT	Styl linii ZigZag, na przykład STYLE_SOLID , STYLE_DASH , STYLE_DOT , STYLE_DASHDOT .

## Jak działa

Wskaźnik dzieli rynek na kolejne swingi i sumuje wolumen wewnątrz każdej fali.

Schemat działania wygląda tak:

1. Na starcie wyznacza minimalną długość swingu automatycznie na podstawie `ATR(100)` i parametru `Współczynnik domyslniej dlugosci swinga`.
2. Obserwuje, czy cena kontynuuje bieżący ruch, czy już zmieniła kierunek na tyle, żeby zamknąć jedną falę i rozpocząć kolejną.
3. W czasie trwania fali sumuje wolumen świeca po świecy.
4. Gdy kierunek się odwróci, zamknięta fala zostaje narysowana jako osobny słupek lub odcinek skumulowanego wolumenu.
5. Opcjonalnie rysowany jest `ZigZag`, etykiety i linie dywergencji.
6. Jeśli pracujesz na `Wolumen ClusterDelta`, wskaźnik może dodatkowo pokazać deltę oraz panel połączenia z danymi.

W praktyce dzięki temu nie porównujesz pojedynczych świec, tylko całe impulsy wzrostowe i spadkowe.

---

## **Jak interpretować sygnały**

### **Fala wzrostowa i spadkowa**

Niebieska fala oznacza ruch wzrostowy, a czerwona ruch spadkowy. Wysokość fali pokazuje, jaki wolumen zebrał się w całym swingu.

### **Co mówi skumulowany wolumen**

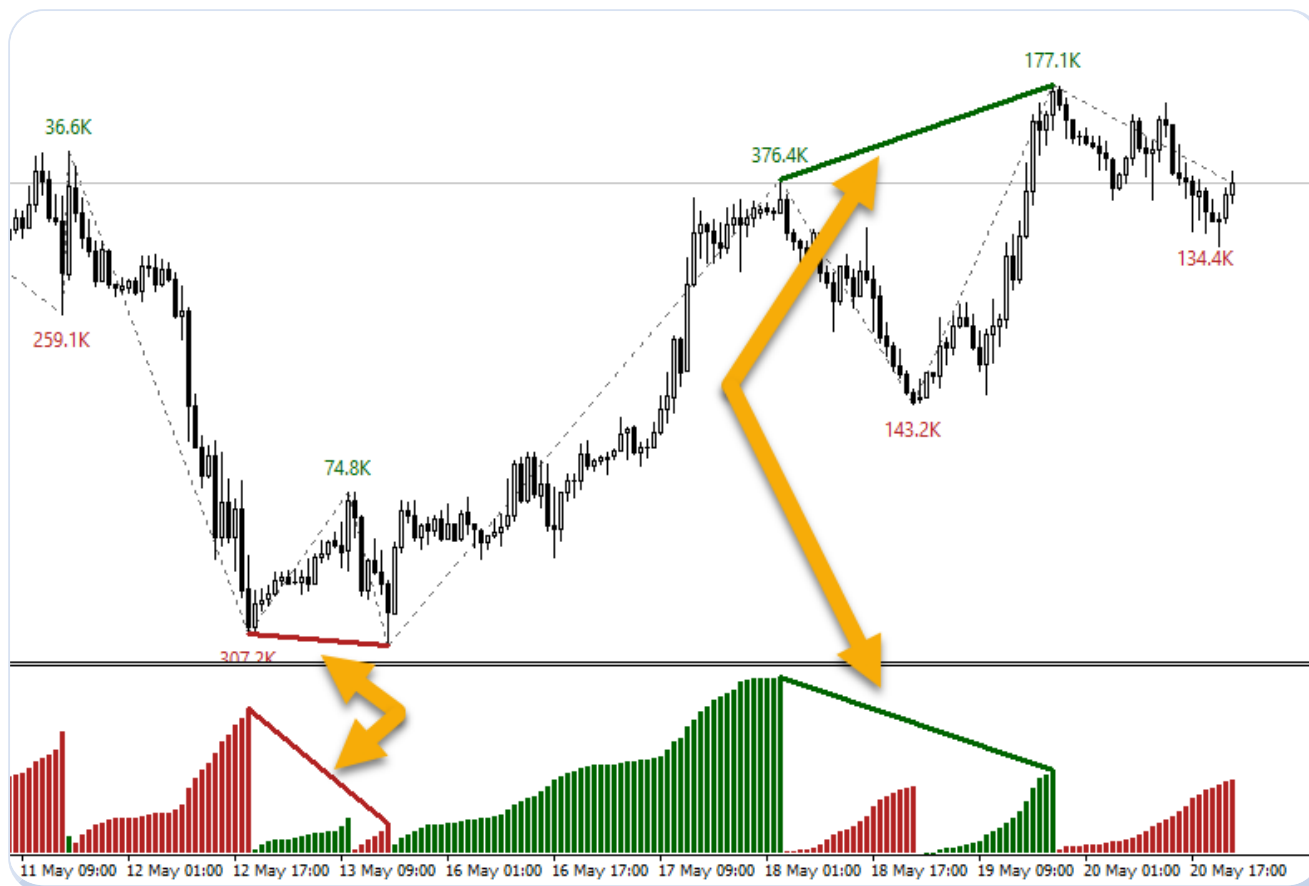
Jeśli nowy swing ceny tworzy się na większym wolumenie niż poprzedni, rynek pokazuje większą aktywność po tej stronie. Jeśli kolejny impuls jest słabszy wolumenowo, łatwiej zauważyć wyhamowanie.

### **Dywergencja**

Wskaźnik wykrywa dywergencję wtedy, gdy:

- cena robi nowy szczyt, ale odpowiadająca mu fala wolumenu jest mniejsza niż poprzednia,
- albo cena robi nowy dołek, ale fala wolumenu jest słabsza od poprzedniej.

Na wykresie dywergencje są oznaczone pogrubionymi liniami pomiędzy ceną i falą wolumenu.



Na takim układzie łatwo porównać nowy szczyt ceny z niższą falą wolumenu i szybciej zauważyć słabnięcie ruchu.

## Tick vs ClusterDelta vs MT5

Przy **Wolumen tickowy** wskaźnik korzysta z danych brokera. Przy **Wolumen ClusterDelta** liczy fale na podstawie danych futures z ClusterDelta. Na **MT5** możesz też wybrać **Wolumen rzeczywisty MT5**, jeśli broker dostarcza real volume.

**Co widzisz na wykresie:** cena może zrobić nowy szczyt, ale jeśli nowa fala wolumenu jest niższa od poprzedniej, wskaźnik pokaże dywergencję. To ułatwia wychwycenie ruchu, który nadal trwa cenowo, ale traci wsparcie ze strony wolumenu.

## Przykład

Załóżmy, że na wykresie powstają dwa kolejne impulsy wzrostowe:

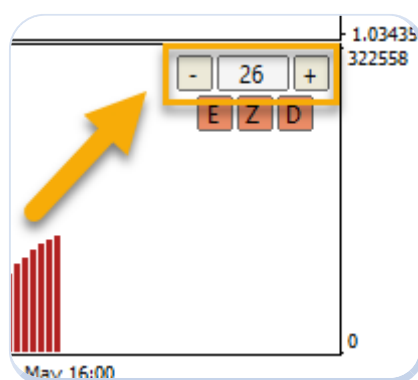
1. pierwszy swing ma wyraźnie rosnący skumulowany wolumen,

2. drugi swing wybija cenę wyżej, ale fala wolumenu jest mniejsza,
3. wskaźnik rysuje wtedy słabszą drugą falę i może zaznaczyć dywergencję.

W takim układzie użytkownik widzi od razu, że cena nadal robi nowy szczyt, ale aktywność stojąca za ruchem jest już słabsza niż wcześniej.

## Wskazówki praktyczne

- Jeśli fala jest za dużo, zwiększ **Współczynnik domyslniej długości swinga** albo kliknij **+** na panelu wykresu.
- Jeśli fale są zbyt długie i za rzadko się zmieniają, zmniejsz **Współczynnik domyslniej długości swinga** albo kliknij **-**.
- Jeśli chcesz szybciej odczytać wykres, zostaw **Etykiety - wolumen**, a **Etykiety - pipsy** i **Etykiety - proporcja wolumen/pipsy** włączaj dopiero wtedy, gdy naprawdę są potrzebne.
- Przy **Wolumen ClusterDelta** włącz **Etykiety - delta**, bo dopiero wtedy etykiety pokażą dodatkową informację o delcie.
- Jeśli wartości pipsów wyglądają nienaturalnie dla danego instrumentu, sprawdź **Przelicznik punktów na pipsy**.
- Przyciski **D**, **Z** i **E** są najszybszym sposobem na ukrycie dywergencji, linii swingów i etykiet bez otwierania ustawień.



Panel na wykresie pozwala szybko zmienić długość fali i włączyć lub wyłączyć najważniejsze elementy bez wracania do okna ustawień.

## Częste pytania

### Q: Czy wskaźnik działa bez ClusterDelta?

A: Tak. Domyślnie pracuje na `Wolumen tickowy`, więc możesz uruchomić go od razu po instalacji.

### Q: Czy ClusterDelta jest obowiązkowa?

A: Nie. To dodatkowe źródło danych. Warto z niego skorzystać, jeśli chcesz liczyć fale na wolumenie futures.

### Q: Czy w paczce klienta jest plik licencji?

A: Tak. Paczka klienta zawiera `FXW_WOLUMEN_SKUMULOWANY.key` i po skopiowaniu całości z zachowaniem folderów plik trafia do `MQL4\Files` albo `MQL5\Files`.

### Q: Co daje `Wolumen rzeczywisty MT5`?

A: To opcja dostępna na `MT5`, jeśli broker udostępnia real volume. Dzięki temu możesz korzystać z danych brokera bez przechodzenia przez ClusterDelta.

### Q: Czy muszę ręcznie kopiować biblioteki ClusterDelta do `Libraries`?

A: Zwykle nie. W wersji `5.64` wskaźnik sam doinstaluje brakujące komponenty po przetłoczeniu na `Wolumen ClusterDelta` i poprosi o restart terminala.

### Q: Dlaczego nie widzę delty w etykietach?

A: Najczęściej dlatego, że `Etykiety - delta` są wyłączone albo źródło danych nie jest ustawione na `Wolumen ClusterDelta`.

### Q: Czy mogę uruchomić dwa Wolumeny skumulowane na tym samym wykresie?

A: Nie. Na jednym wykresie może działać tylko jedna instancja tego wskaźnika.

### Q: Dlaczego po uruchomieniu długość fal się zmienia?

A: Bo wskaźnik potrafi na starcie automatycznie policzyć minimalną długość swingu z `ATR(100)` i parametru `Współczynnik domyslniej dlugosci swinga`.

## Rozwiązywanie problemów

### Wskaźnik nie uruchamia się

Sprawdź kolejno:

- czy plik wskaźnika jest w `MQL4\Indicators` albo `MQL5\Indicators`,

- czy plik `FXW_WOLUMEN_SKUMULOWANY.key` jest w `MT4\Files` albo `MT5\Files`,
- czy kopiowałeś pełną paczkę z zachowaniem katalogów,
- czy po instalacji wykonałeś restart platformy,
- czy podczas dodawania wskaźnika masz włączone `Umożliw import DLL`.

## ClusterDelta nie pobiera danych

Sprawdź:

- czy po przełączeniu na `Wolumen ClusterDelta` potwierdziłeś instalację dodatkowych komponentów i zrestartowałeś terminal,
- czy w `MT4\Libraries` znajdują się `clusterdelta_v5x6.dll` oraz `online_mt4_v5x7.dll`, jeśli używasz `MT4`,
- czy w `MT5\Libraries` znajdują się `clusterdelta_v5x6_x64.dll` oraz `online_v5x7_x64_v2.dll`, jeśli używasz `MT5`,
- czy masz włączone `Umożliw import DLL`,
- czy subskrypcja ClusterDelta jest aktywna,
- czy login i hasło zostały wpisane poprawnie,
- czy `Instrument jako źródło danych` odpowiada wykresowi, jeśli automatyczne dopasowanie nie zadziałało.

## Nie widzę etykiet albo dywergencji

Sprawdź:

- czy włączone jest `Pokaz etykiety`, jeśli chcesz etykiety,
- czy włączone jest `Pokaz dywergencje`, jeśli chcesz dywergencje,
- czy nie ukryłeś ich przypadkiem przyciskami `E` albo `D`.

## Fale są za gęste albo za rzadkie

Spróbuj:

- zwiększyć lub zmniejszyć `Współczynnik domyslniej dlugosci swinga`,
- użyć przycisków `+` i `-` na panelu,
- wpisać własną długość swingu w polu edycji na wykresie.

## Wartości pipsów wyglądają źle

Najczęściej oznacza to, że dla danego instrumentu trzeba skorygować `Przelicznik punktów na pipsy`.

## Druga kopia wskaźnika nie działa

To normalne zachowanie. `Wołumen skumulowany` pozwala uruchomić tylko jedną instancję na jednym wykresie.

## Licencja i wsparcie

### Licencja

Produkt wymaga aktywnej licencji FXWare oraz pliku:

- `FXW_WOLUMEN_SKUMULOWANY.key`

### Wsparcie techniczne

- Email: [pomoc@fxware.pl](mailto:pomoc@fxware.pl)
- Website: <http://fxware.pl>

**Copyright © 2026 FXWare. Wszystkie prawa zastrzeżone.**

Wersja programu: `MT4 5.64 / MT5 5.64`

Wersja dokumentacji: `5.64-r2`

Platforma: `MetaTrader 4 / MetaTrader 5`

Data: `09.04.2026`