

Świece wolumenowe

Instrukcja użytkownika dla wskaźnika Świece wolumenowe na platformy MetaTrader 4 i MetaTrader 5. Narzędzie wyróżnia na wykresie świece z ponadprzeciętnym wolumenem i automatycznie zamienia je w strefy popytu oraz podaży, które łatwiej śledzić w bieżącej analizie rynku.

Opis

Świece wolumenowe to wskaźnik na platformy **MetaTrader 4** i **MetaTrader 5**, który pomaga szybciej wychwycić miejsca zwiększonej aktywności rynku.

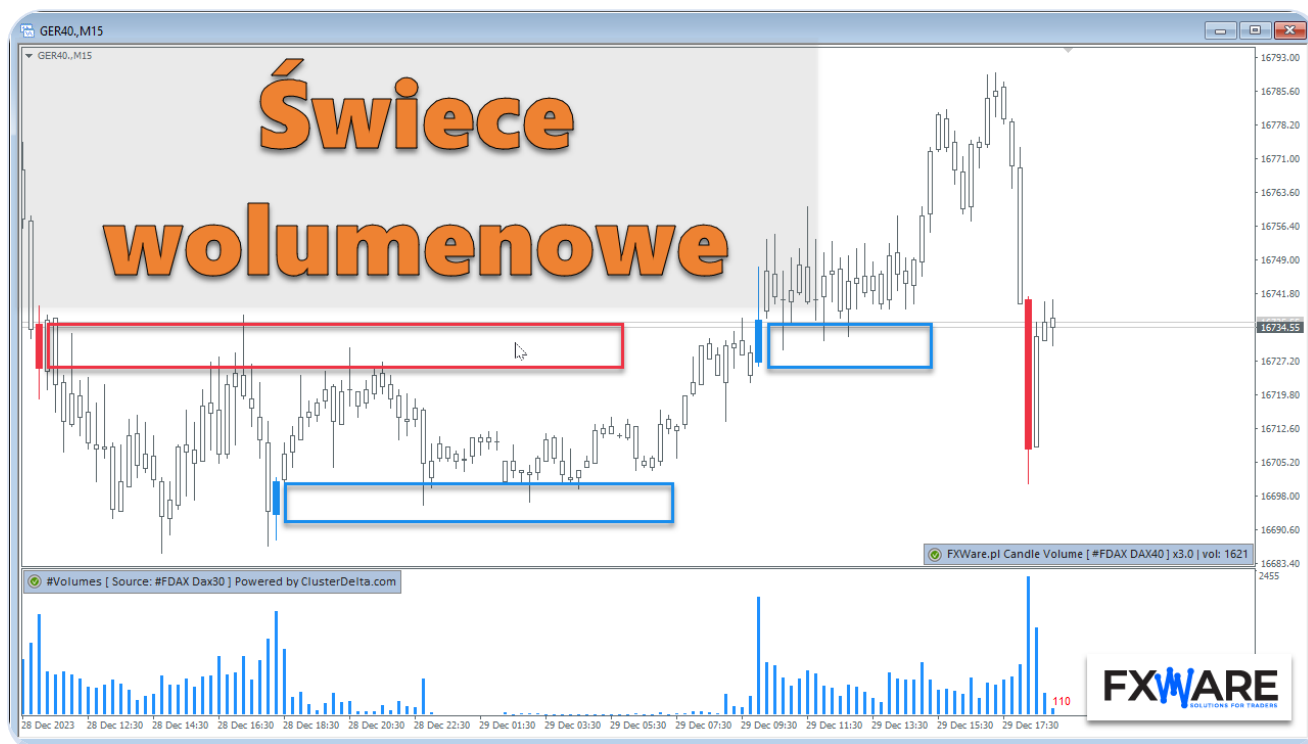
W praktyce wskaźnik:

- pogrubia świece, przy których wolumen wyraźnie wybija ponad średnią,
- rysuje z takich świec strefy popytu i podaży bezpośrednio na wykresie,
- rozróżnia zwykłe i silne strefy,
- może pracować na `Wolumen tickowy`, `Wolumen ClusterDelta`, a na `MT5` także na `Wolumen MT5`,
- pokazuje etykiety z wolumenem, dzięki czemu łatwiej porównać siłę poszczególnych stref.

Produkt działa samodzielnie z wolumenem tickowym, ale najlepszy efekt zwykle daje po przetęczeniu na **Wolumen ClusterDelta**, bo wtedy strefy są liczone na podstawie danych rzeczywistych z rynku futures. Na `MT5` możesz też wybrać `Wolumen MT5`, jeśli broker udostępnia real volume.

WAŻNE: Produkt wymaga aktywnej licencji FXWare oraz poprawnie wgranego pliku `FXW_VOLUME_CANDLES.key`.

Warto wiedzieć: Jeśli chcesz zacząć od najprostszego wariantu, uruchom wskaźnik na domyślnym źródle **Wolumen tickowy**. Gdy masz aktywną subskrypcję ClusterDelta, możesz później przełączyć źródło wolumenu w ustawieniach, a na **MT5** dodatkowo skorzystać z **Wolumen MT5**.



Widok wskaźnika na wykresie z wyróżnionymi świecami wolumenowymi oraz zaznaczonymi strefami.

Główne funkcje

- ✓ automatyczne wykrywanie świec z ponadprzeciętnym wolumenem
- ✓ rysowanie stref popytu i podaży bezpośrednio na wykresie ceny
- ✓ rozróżnienie zwykłych i silnych stref
- ✓ obsługa **Wolumen tickowy**, **Wolumen ClusterDelta** i na **MT5** także **Wolumen MT5**
- ✓ opcjonalne etykiety z wolumenem dla każdej strefy
- ✓ możliwość zachowania na wykresie także zanegowanych stref do analizy historycznej
- ✓ zmiana kolorów, stylu linii i czytelności wykresu z poziomu ustawień

Instalacja

Najbezpieczniej skopiować **całą zawartość paczki** z zachowaniem folderów.

1. W platformie otwórz: **Plik -> Otwórz folder danych**.
2. Zamknij terminal `MT4` albo `MT5`.
3. Skopiuj pliki z paczki do folderu danych, zachowując strukturę katalogów.
4. Upewnij się, że najważniejsze pliki trafiły do odpowiednich miejsc.

MetaTrader 4

- `FXWare_VolumeCandles_PL.ex4` do `MT4\Indicators`
- `FXW_VOLUME_CANDLES.key` do `MT4\Files`
- `clusterdelta_v5x6.dll` do `MT4\Libraries`, jeśli chcesz używać `Wołumen ClusterDelta`
- `online_mt4_v5x7.dll` do `MT4\Libraries`, jeśli chcesz używać `Wołumen ClusterDelta`

MetaTrader 5

- `FXWare_VolumeCandles_PL.ex5` do `MT5\Indicators`
- `FXW_VOLUME_CANDLES.key` do `MT5\Files`
- `clusterdelta_v5x6_x64.dll` do `MT5\Libraries`, jeśli chcesz używać `Wołumen ClusterDelta`
- `online_v5x7_x64.dll` do `MT5\Libraries`, jeśli chcesz używać `Wołumen ClusterDelta`

1. Uruchom ponownie platformę.
2. W oknie **Nawigator** odśwież listę wskaźników, jeśli produkt nie jest od razu widoczny.
3. Przeciągnij `FXWare_VolumeCandles_PL` na wybrany wykres.

Ważne: Nawet jeśli planujesz pracować tylko na wolumenie tickowym albo `Wołumen MT5`, najlepiej skopiować całą paczkę. Dzięki temu nie zabraknie żadnych plików potrzebnych przy starcie wskaźnika i późniejszej zmianie źródła danych.

Pierwsze uruchomienie

Po dodaniu wskaźnika do wykresu:

1. W zakładce **Ogólne** zaznacz **Umożliw import DLL**.
2. Jeśli terminal blokuje biblioteki globalnie, wejdź w **Narzędzia -> Opcje** i włącz zgodę na import DLL.
3. Kliknij **OK** i poczekaj, aż wskaźnik narysuje świece oraz strefy.

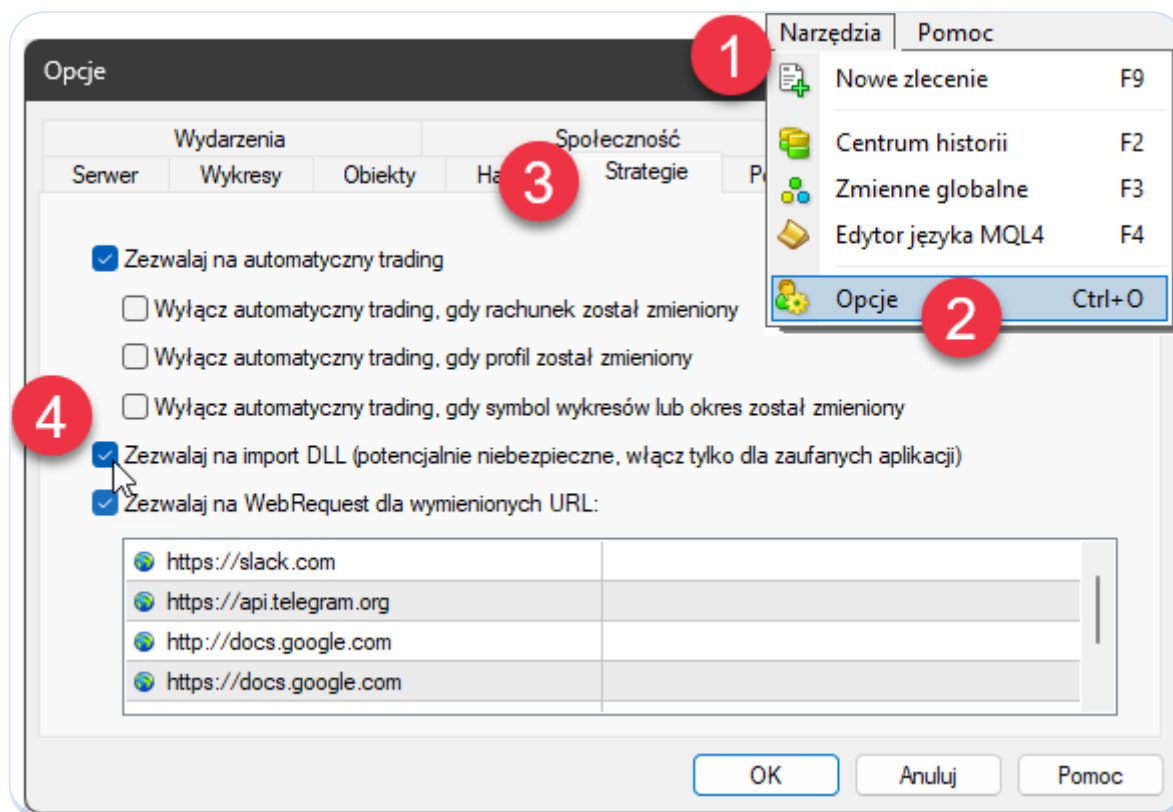
Jeśli chcesz pracować z danymi **ClusterDelta**:

1. Wejdź we właściwości wskaźnika.
2. Zmień **Źródło wolumenu** na **Wolumen ClusterDelta**.
3. Po załadowaniu panelu kliknij ikonę statusu ClusterDelta.
4. Wprowadź login i hasło do swojego konta ClusterDelta.
5. Zapisz dane i poczekaj na potwierdzenie aktywnej subskrypcji.

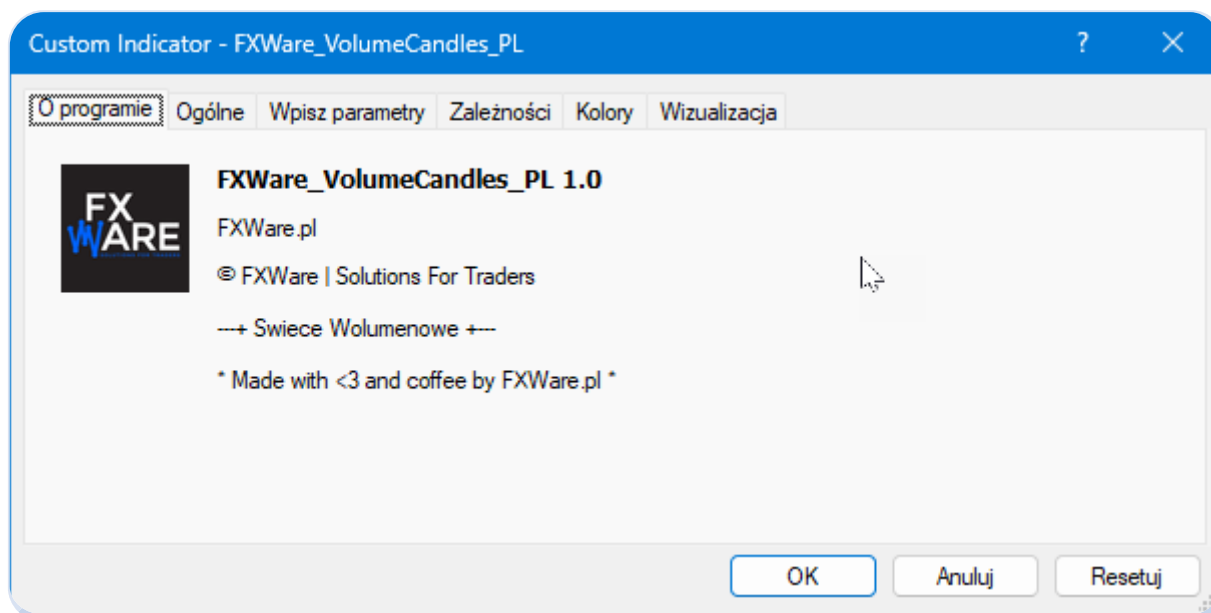
Jeśli pracujesz na **MT5** i broker udostępnia real volume:

1. Wejdź we właściwości wskaźnika.
2. Zmień **Źródło wolumenu** na **Wolumen MT5**.
3. Poczekaj na przeliczenie świec i stref z danych brokera.

Uwaga: Bez zgody na **DLL** wskaźnik może nie uruchomić się poprawnie, nie połączyć z ClusterDelta albo nie zweryfikować licencji. Opcja **Wolumen MT5** jest dostępna tylko na **MT5** i tylko wtedy, gdy broker udostępnia real volume.



Przed pierwszym uruchomieniem sprawdź w terminalu zgodę na import DLL.



Okno startowe wskaźnika po przeciągnięciu go z Nawigatora na wykres.

Ustawienia wskaźnika

Wykrywanie stref

Parametr	Domyślnie	Opis
Mnożnik wykrywania wolumenu	3.0	Główny próg wykrywania świec wolumenowych. Niższa wartość oznacza więcej świec i więcej stref.
Mnożnik wykrywania silnej strefy	15.0	Próg dla najmocniejszych stref. Im wyższa wartość, tym rzadziej pojawią się strefy silne.
Mnożnik dla wolumenu tickowego	0.6	Korekta dla pracy na wolumenie tickowym. Pozwala lepiej dopasować czułość do danych brokera.
Liczba świec do zatwierdzenia strefy	12	Określa, po ilu kolejnych świecach wskaźnik uznaje, że strefa została już przetestowana lub zanegowana.
Maksymalny numer świecy dla stref	2000	Zakres historii używany do liczenia i rysowania stref.

Widoczność i wygląd

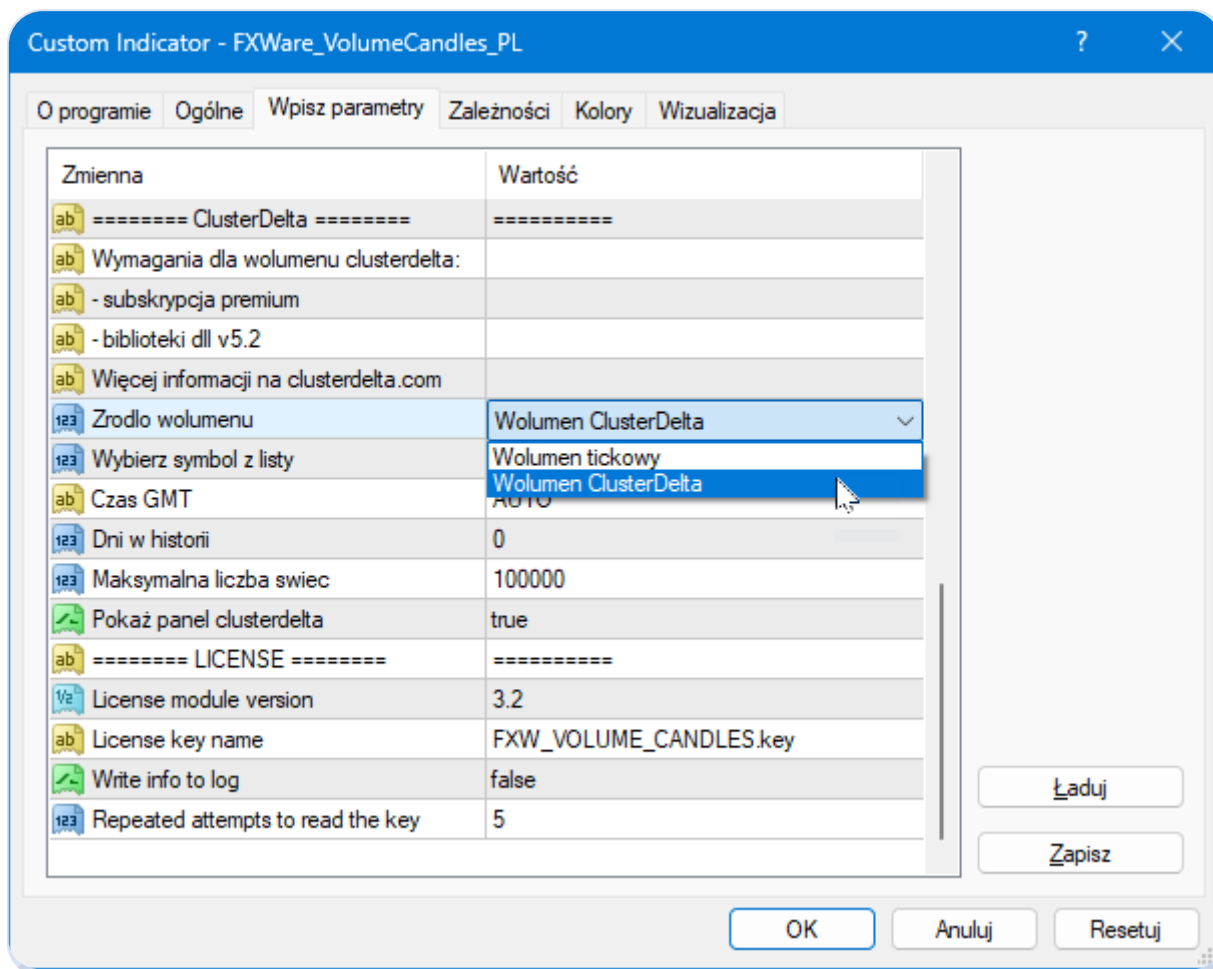
Parametr	Domyślnie	Opis
Rysuj zwykłe strefy	true	Włącza standardowe strefy.
Rysuj silne strefy	true	Włącza najmocniejsze strefy, zwykle wynikające z najwyższych wartości wolumenu.
Rysuj zanegowane strefy	false	

Parametr	Domyślnie	Opis
		Gdy włączysz tę opcję, na wykresie zostaną także strefy już przebite. To przydaje się do analizy historycznej.
Użyj szablonu poprawiającego czytelność wykresu	false	Może automatycznie zmienić wygląd wykresu na bardziej kontrastowy.
Kolor wzrostów	Niebieski	Kolor świec i stref wzrostowych.
Kolor spadków	Czerwony	Kolor świec i stref spadkowych.
Styl linii strefy	STYLE_DOT	Styl zwykłej strefy.
Grubość linii strefy	1	Grubość zwykłej strefy.
Styl linii silnej strefy	STYLE_SOLID ID	Styl silnej strefy.
Grubość linii silnej strefy	2	Grubość silnej strefy.

Etykiety i dane wolumenowe

Parametr	Domyślnie	Opis
Pokaż etykiety z wolumenem	true	Pokazuje przy strefie sumę wolumenu świec, które ją utworzyły.
Wielkość czcionki etykiety	8	Rozmiar tekstu etykiet.
Czcionka etykiety	Segoe UI Semibold	Czcionka dla zwykłych stref.

Parametr	Domyślnie	Opis
Czcionka etykiety silnej strefy	Segoe UI Black	Czcionka dla silnych stref.
Źródło wolumenu	Wolumen tickowy	Wybór pomiędzy Wolumen tickowy , Wolumen ClusterDelta , a na MT5 także Wolumen MT5 .
Instrument jako źródło danych	AUTO	Przy pracy z ClusterDelta pozwala ręcznie wskazać właściwy kontrakt futures, jeśli symbol nie zostanie rozpoznany automatycznie.
Dni w historii	0	Przy wyższych TF pozwala pobrać dodatkowe dane historyczne do pracy z ClusterDelta.
Pokaż panel ClusterDelta	true	Pokazuje panel połączenia i statusu danych ClusterDelta.



Przykładowy fragment ustawień odpowiedzialnych za źródło wolumenu i pracę z danymi ClusterDelta.

Jak działa

Wskaźnik analizuje bieżący wykres i porównuje wolumen każdej świecy z przeciętnym wolumenem z ostatniej historii.

Schemat działania wygląda tak:

1. Najpierw liczy średni wolumen dla dużej próbki świec z wykresu.
2. Na tej podstawie wyznacza próg dla zwykłej strefy i osobny próg dla strefy silnej.
3. Jeśli wolumen świecy przekroczy próg, świeca zostaje wyróżniona na wykresie.
4. Gdy kilka wykrytych świec tworzy jeden spójny obszar, wskaźnik łączy je w jedną strefę.
5. Zakres strefy powstaje z cen **Open** i **Close** świec, które ją utworzyły.
6. Strefa jest przedłużana w prawo, dopóki rynek jej wyraźnie nie zaneguje.
7. Jeśli masz włączone etykiety, obok strefy pojawia się suma wolumenu z całego obszaru.

W praktyce oznacza to, że wskaźnik nie pokazuje samego „słupka wolumenu”, tylko od razu przenosi tę informację na wykres ceny.

Jak interpretować sygnały

Świeca wolumenowa

Pogrubiona świeca oznacza, że na danym poziomie pojawił się wolumen wyraźnie większy od średniej. To sygnał, że w tym miejscu rynek był szczególnie aktywny.

Strefa wzrostowa i spadkowa

Jeśli wyróżniona świeca jest wzrostowa, wskaźnik rysuje strefę w kolorze wzrostów. Jeśli świeca jest spadkowa, powstaje strefa w kolorze spadków. Dzięki temu szybciej widać, po której stronie rynku pojawiła się silniejsza aktywność.

Silna strefa

Silna strefa oznacza, że wolumen był jeszcze wyższy niż próg dla zwykłej strefy. Domyślnie taka strefa ma mocniejszy styl linii, więc łatwo odróżnić ją od standardowych obszarów.

Tick vs ClusterDelta vs MT5

Przy **Wolumen tickowy** wskaźnik korzysta z danych dostarczanych przez Twojego brokera. Przy **Wolumen ClusterDelta** liczy strefy na podstawie danych rzeczywistych z rynku futures. Na **MT5** możesz też wybrać **Wolumen MT5**, czyli real volume od brokera. Z punktu widzenia użytkownika wykres wygląda podobnie, ale źródło danych jest inne.

Co widzisz na wykresie: najpierw pojawia się pogrubiona świeca, a potem wokół jej zakresu cenowego tworzona jest strefa. Jeśli w to samo miejsce wraca cena, łatwiej sprawdzić, czy rynek nadal reaguje na wcześniejszą aktywność wolumenową.

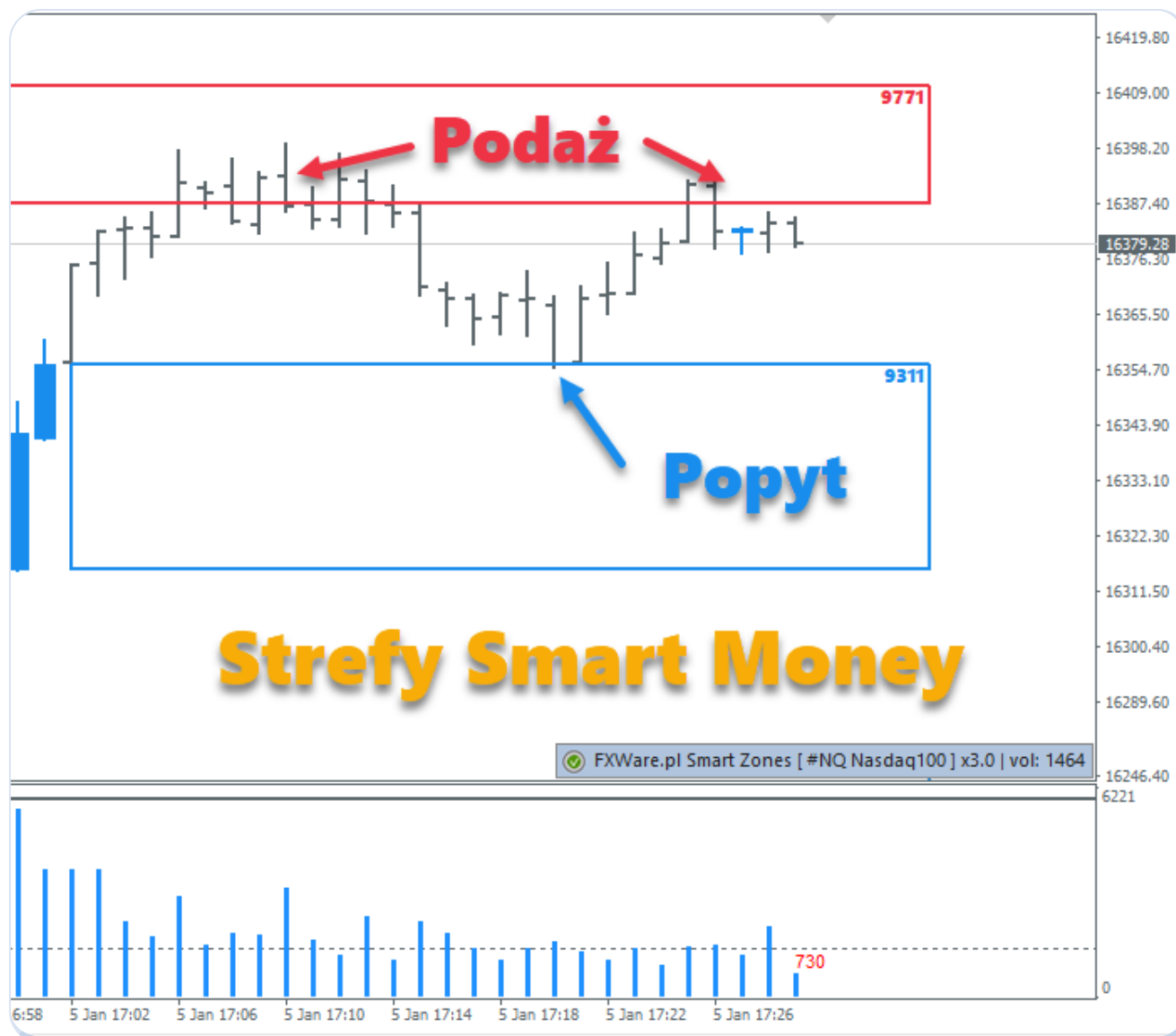
Przykład

Założmy, że podczas sesji na **NAS100** pojawia się duża świeca wzrostowa z wyraźnie ponadprzeciętnym wolumenem.

W takiej sytuacji wskaźnik:

1. wyróżni tę świecę na wykresie,
2. narysuje strefę wzrostową z jej zakresu cenowego,
3. oznaczy ją jako silną, jeśli wolumen przekroczy także wyższy próg,
4. pokaże obok strefy sumę wolumenu, jeśli etykiety są włączone.

Później, gdy cena wróci w ten sam obszar, użytkownik widzi od razu, czy rynek reaguje na wcześniej zaznaczoną strefę.



Przykład stref utworzonych przez świece wolumenowe i późniejszej reakcji ceny na te obszary.

Wskazówki praktyczne

- Zaczynij od ustawień domyślnych i zmieniaj tylko jeden parametr naraz.
- Jeśli stref jest za dużo, podnieś `Mnożnik wykrywania wolumenu`.
- Jeśli stref jest za mało, obniż `Mnożnik wykrywania wolumenu`.
- Jeśli chcesz mocniej odsiać tylko najmocniejsze obszary, podnieś `Mnożnik wykrywania silnej strefy`.
- Na wyższych TF przy pracy z ClusterDelta uzupełnij `Dni w historii`, żeby wskaźnik miał odpowiednio dużo danych.
- Jeśli symbol nie zostanie rozpoznany automatycznie, ustaw ręcznie `Instrument jako źródło danych`.
- Jeśli wykres jest mało czytelny, włącz `Użyj szablonu poprawiającego czytelność wykresu`.

Wolumen ClusterDelta i Wolumen MT5

Jeśli chcesz korzystać z danych **ClusterDelta**, potrzebujesz aktywnej subskrypcji w serwisie `clusterdelta.com`.

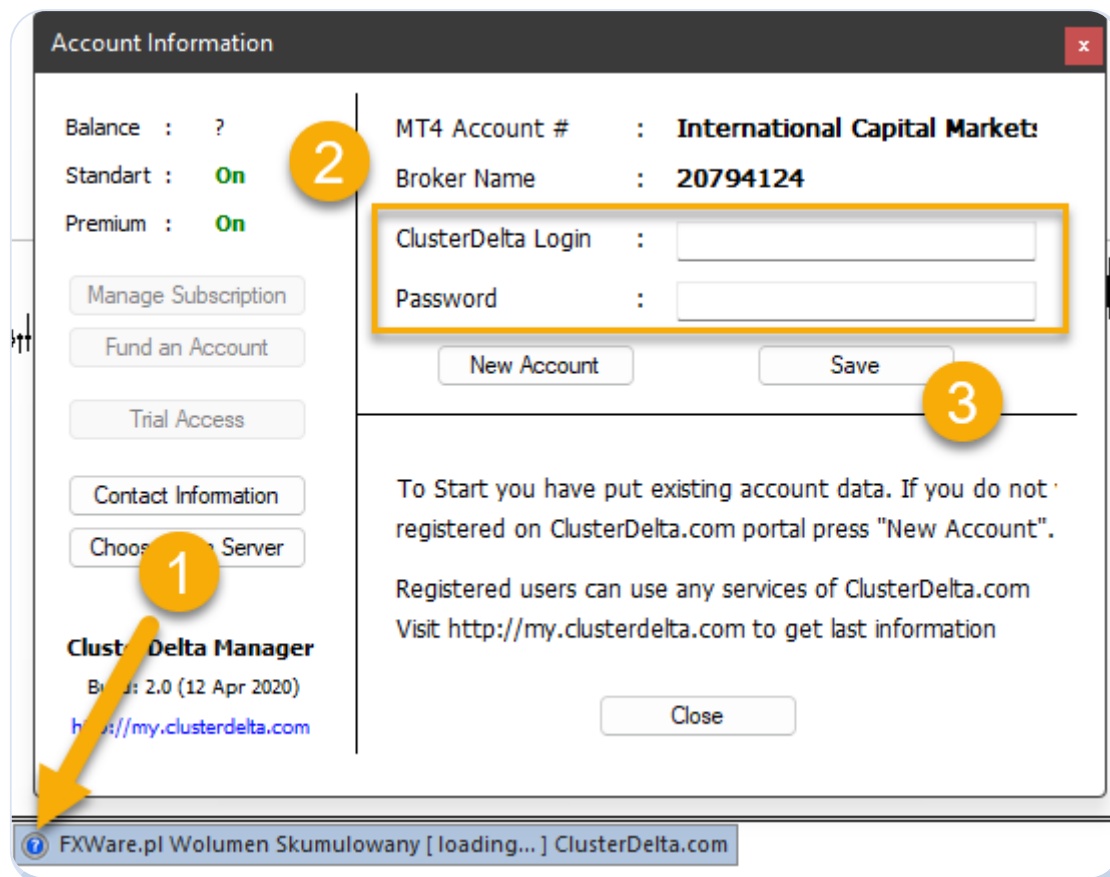
Najprostsza ścieżka wygląda tak:

1. Załóż konto w `https://my.clusterdelta.com/en/register`.
2. Aktywuj odpowiednią subskrypcję danych.
3. We właściwościach wskaźnika ustaw `Źródło wolumenu = Wolumen ClusterDelta`.
4. W razie potrzeby ustaw ręcznie `Instrument jako źródło danych`.
5. Otwórz panel ClusterDelta i wpisz swój login oraz hasło.
6. Zapisz dane i poczekaj na potwierdzenie połączenia.

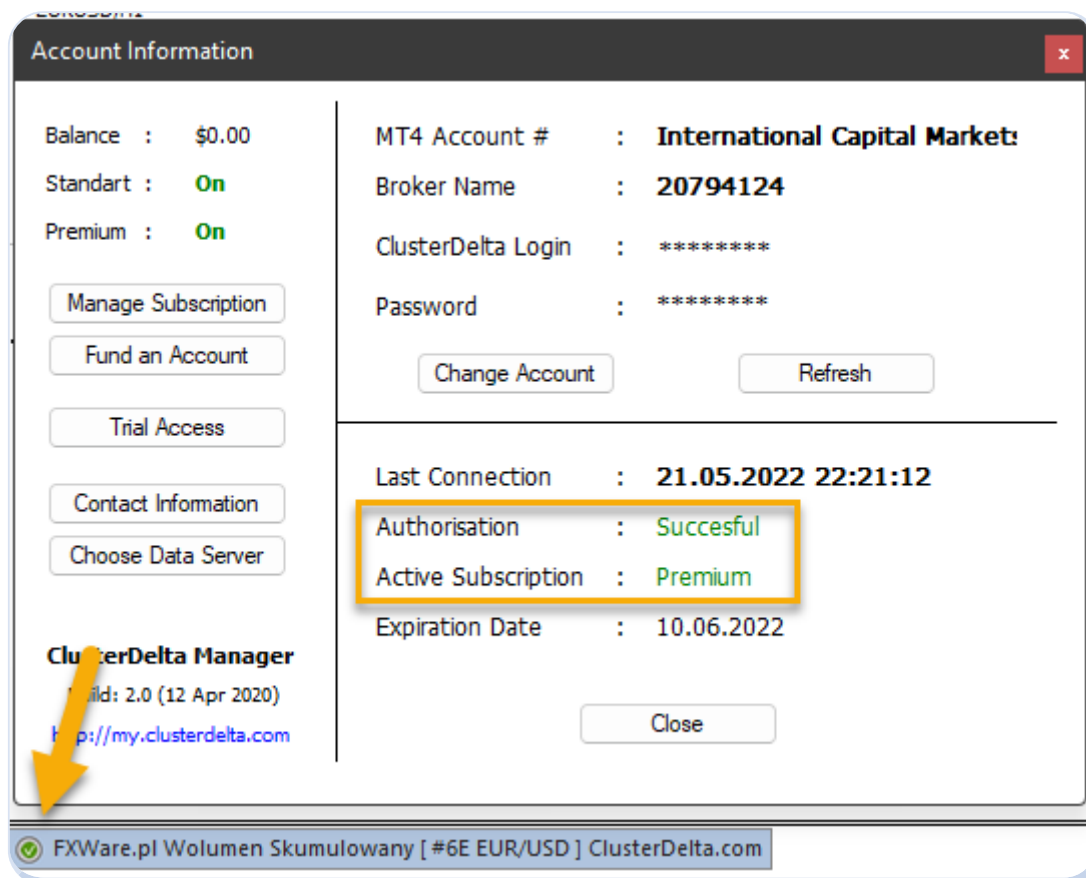
Możesz też skorzystać z filmu startowego:

- `https://youtu.be/PiHBmcYAwpw`

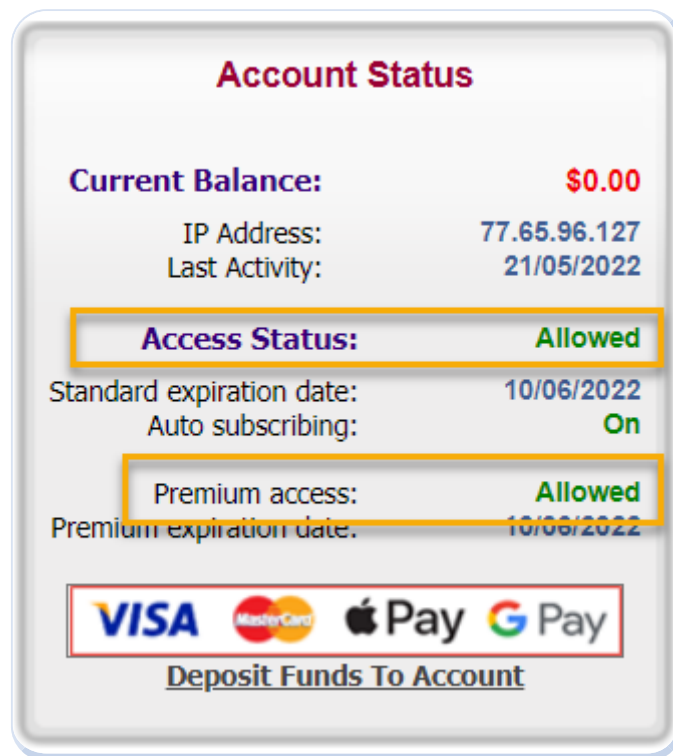
Jeśli pracujesz na `MT5` i broker udostępnia real volume, możesz też pominąć ClusterDelta i w parametrze `Źródło wolumenu` wybrać `Wolumen MT5`. Wtedy wskaźnik liczy świece i strefy bezpośrednio z danych wolumenowych brokera.



Panel ClusterDelta Manager, w którym wpisujesz dane swojego konta i zapisujesz połączenie.



Widok po poprawnej autoryzacji. Tutaj możesz sprawdzić aktywną subskrypcję i status połączenia.



Ekran statusu konta ClusterDelta, przydatny gdy chcesz sprawdzić ważność planu lub doładować środki.

Częste pytania

Q: Czy wskaźnik działa bez ClusterDelta?

A: Tak. Domyślnie pracuje na **Wolumen tickowy**, więc możesz uruchomić go od razu po instalacji.

Q: Czy ClusterDelta jest obowiązkowa?

A: Nie. To opcjonalne źródło danych. Warto z niego skorzystać, jeśli chcesz pracować na rzeczywistym wolumenie futures.

Q: Czy na MT5 mogę używać Wolumen MT5 zamiast ClusterDelta?

A: Tak. Jeśli broker udostępnia real volume, w **Źródło wolumenu** możesz wybrać **Wolumen MT5** i pracować bez połączenia z ClusterDelta.

Q: Dlaczego nie widzę silnych stref?

A: Najczęściej próg **Mnożnik wykrywania silnej strefy** jest ustawiony wysoko albo na wykresie po prostu nie było jeszcze tak dużych wolumenów.

Q: Czy mogę zostawić na wykresie stare, przebite strefy?

A: Tak. Włącz **Rysuj zanegowane strefy**.

Q: Czy wskaźnik nadaje się do różnych interwałów?

A: Tak. Na wyższych TF przy pracy z ClusterDelta warto jednak ustawić `Dni w historii`, żeby pobrać odpowiednią ilość danych.

Rozwiązywanie problemów

Wskaźnik nie uruchamia się

Sprawdź kolejno:

- czy plik `FXWare_VolumeCandles_PL.ex4` jest w `MT4\Indicators`,
- czy plik `FXWare_VolumeCandles_PL.ex5` jest w `MT5\Indicators`, jeśli instalujesz wersję `MT5`,
- czy plik `FXW_VOLUME_CANDLES.key` jest w `MT4\Files` albo `MT5\Files`,
- czy po instalacji wykonałeś restart platformy,
- czy podczas dodawania wskaźnika włączyłeś `Umożliw import DLL`.

Nie pojawiają się strefy

Najczęstsze przyczyny:

- próg `Mnożnik wykrywania wolumenu` jest zbyt wysoki,
- na danym wykresie w ostatnim czasie nie było świec spełniających warunek,
- zakres historii jest zbyt mały względem interwału i instrumentu.

ClusterDelta nie pobiera danych

Sprawdź:

- czy w `MT4\Libraries` znajdują się `clusterdelta_v5x6.dll` oraz `online_mt4_v5x7.dll`, jeśli używasz `MT4`,
- czy w `MT5\Libraries` znajdują się `clusterdelta_v5x6_x64.dll` oraz `online_v5x7_x64.dll`, jeśli używasz `MT5`,
- czy masz włączone `Umożliw import DLL`,
- czy subskrypcja ClusterDelta jest aktywna,
- czy login i hasło w panelu ClusterDelta zostały wpisane poprawnie,

- czy wybrany Instrument jako źródło danych odpowiada wykresowi.

Opcja Wolumen MT5 jest niedostępna albo nic nie zmienia

Sprawdź:

- czy pracujesz w MetaTrader 5, bo w MT4 ta opcja nie występuje,
- czy broker faktycznie udostępnia real volume dla danego instrumentu,
- czy po zmianie Źródło wolumenu odczekałeś chwilę na przeliczenie świec i stref.

Symbol nie łączy się poprawnie z ClusterDelta

Jeśli automatyczne rozpoznanie nie działa:

- otwórz właściwości wskaźnika,
- znajdź Instrument jako źródło danych,
- wybierz ręcznie właściwy kontrakt z listy.

Wykres jest zbyt zatłoczony

Spróbuj:

- podnieść Mnożnik wykrywania wolumenu,
 - wyłączyć Rysuj zwykłe strefy i zostawić tylko strefy silne,
 - wyłączyć Pokaż etykiety z wolumenem,
 - zostawić Rysuj zanegowane strefy wyłączone.
-

Licencja i wsparcie

Licencja

Produkt wymaga aktywnej licencji FXWare oraz pliku:

- FXW_VOLUME_CANDLES.key

Wsparcie techniczne

- Email: pomoc@fxware.pl
- Website: <http://fxware.pl>

Copyright © 2026 FXWare. Wszystkie prawa zastrzeżone.

Wersja programu: 1.59

Wersja dokumentacji: 1.59-r2

Platforma: MetaTrader 4 / MetaTrader 5

Data: 01.04.2026