

FX Harvest PRO I DIAMENTY

Podręcznik użytkownika dla modułu **DIAMENTY** dostępnego jako licencjonowany dodatek do FX Harvest PRO.

WAŻNE: Moduł **DIAMENTY** działa razem ze wskaźnikiem **Diamenty Fibonacciego** dodanym do tego samego wykresu. Obecnie moduł współpracuje z **MT4**; na **MT5** panel pokazuje komunikat, że obsługa będzie dostępna wkrótce.

Opis

DIAMENTY to dodatek do FX Harvest PRO, który korzysta z kanału i sygnałów ze wskaźnika **Diamenty Fibonacciego** uruchomionego na tym samym wykresie.

Dzięki temu moduł może:

- ✓ automatycznie otwierać pozycje **BUY** i **SELL**
- ✓ automatycznie zamykać pozycje według wybranej reguły
- ✓ wysyłać alerty o nowych sygnałach
- ✓ filtrować wejścia przez **Strefa wolumenu** i **FiboManager**

Sam moduł nie rysuje własnego kanału i nie działa jako osobny system sygnałowy. Jego rola polega na wygodnej obsłudze tego, co publikuje wskaźnik **Diamenty Fibonacciego**.

Główne funkcje

- ✓ osobne sterowanie **BUY** i **SELL**
- ✓ opcja **Wyłącz po 1 trade**
- ✓ limit **Maks. otwartych**
- ✓ dwa źródła sygnału: **Potwierdzony** i **Aktualny**

- ✓ dwa tryby wejścia: **Market** i **Cofnięcie %**
- ✓ dwa tryby zamknięcia: **Przeciwny sygnał** i **Kanał %**
- ✓ osobny przycisk **ALERTUJ**
- ✓ podgląd **Historia transakcji** na wykresie
- ✓ filtr **Strefa wolumenu** z wyborem **Słaba** albo **Silna**
- ✓ filtr **FiboManager** z zakresem **Min% - Max%**
- ✓ odtwarzanie głównych ustawień modułu po ponownym dodaniu Harvesta do wykresu
- ✓ odrzucanie nieprawidłowych wartości wpisanych w pola liczbowe panelu

Instalacja

DIAMENTY jest częścią **FX Harvest PRO**, więc nie instalujesz go jako osobnego programu. Do działania potrzebujesz jednak właściwego zestawu narzędzi na jednym wykresie.

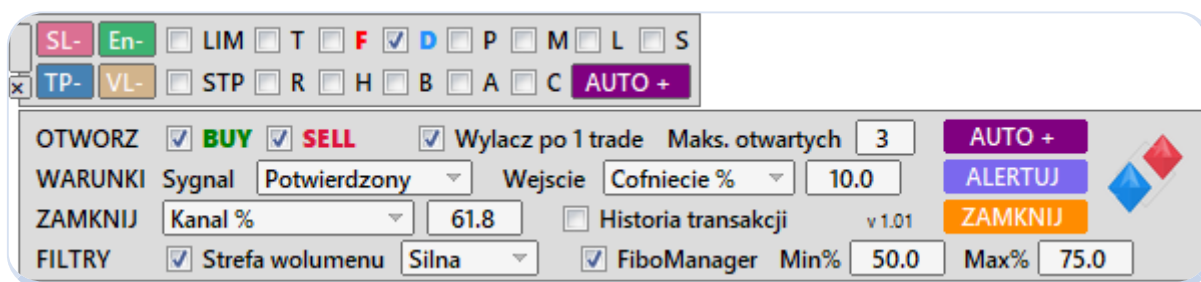
1. Zainstaluj i uruchom **FX Harvest PRO** na **MT4**.
2. Upewnij się, że Twoja licencja zawiera moduł **DIAMENTY**.
3. Dodaj wskaźnik **Diamenty_Fibonacciego** do tego samego wykresu, na którym ma pracować Harvest.
4. Jeśli chcesz używać filtra **Strefa wolumenu**, dodaj do tego wykresu także wskaźnik **Świece Wolumenowe**.
5. Jeśli chcesz używać filtra **FiboManager**, dodaj do tego samego wykresu także wskaźnik **FiboManager**.
6. Jeśli planujesz automatyczne otwieranie albo zamykanie pozycji, włącz w terminalu **AutoTrading**.

Ważne: Jeżeli **Diamenty_Fibonacciego** nie są dodane do tego samego wykresu, panel **D** nie otworzy się i moduł nie będzie miał z czego pobierać sygnałów.

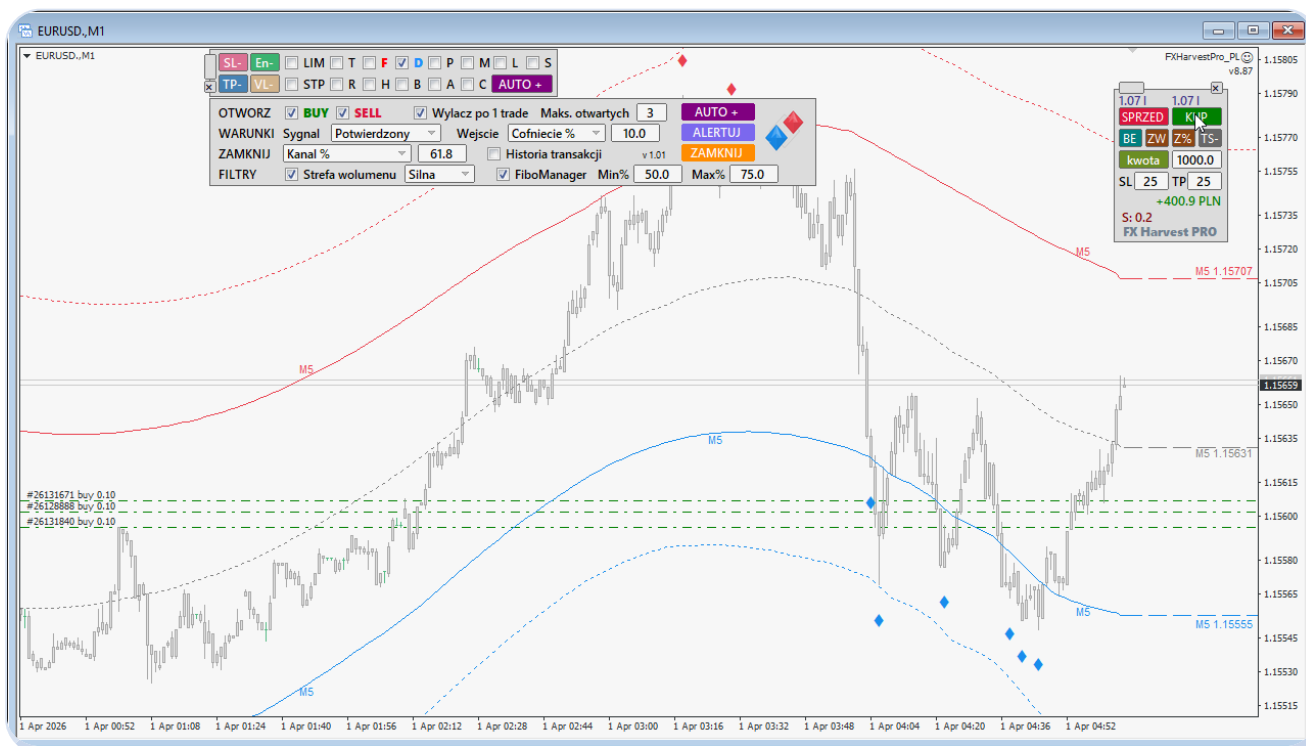
Pierwsze uruchomienie

1. Otwórz zwykły wykres wybranego instrumentu.

2. Dodaj do niego **Diamenty_Fibonacciego**.
3. Dodaj **FX Harvest PRO** do tego samego wykresu.
4. Na głównym pasku Harvesta kliknij **D**.
5. Ustaw kierunek **BUY** i **SELL**, wybierz **Signal** oraz **Wejście**.
6. Jeśli chcesz tylko obserwować sygnały, włącz **ALERTUJ**.
7. Jeśli chcesz automatycznie otwierać pozycje, aktywuj **OTWIERAJ +**.
8. Jeśli chcesz automatycznie zamykać pozycje modułu, wybierz metodę i włącz **ZAMYKAJ**.



Ustawienia modułu



Uwaga do zrzutów ekranu: Na części starszych zrzutów możesz jeszcze widzieć skrócone podpisy przycisków, takie jak **AUTO+** albo **ZAMKNIJ**. W aktualnym panelu odpowiadają im przyciski **OTWIERAJ +** / **OTWIERAJ -** oraz **ZAMYKAJ**.

Sekcja OTWIERAJ

W tej części wybierasz:

- **BUY** i **SELL**, czyli kierunki, które moduł może obsługiwać
- **Wyłącz po 1 trade**, czyli wyłączenie automatycznego otwierania po pierwszej skutecznie otwartej pozycji
- **Maks. otwartych**, czyli limit pozycji otwieranych przez moduł na bieżącym wykresie i interwale
- **OTWIERAJ +** albo **OTWIERAJ -**, czyli włączenie albo wyłączenie automatycznego otwierania

Sekcja WARUNKI

Najważniejsze pola:

- **Signal**
 - **Potwierdzony** oznacza sygnał potwierdzony przez wskaźnik
 - **Aktualny** oznacza sygnał na żywo, jeszcze bez potwierdzenia
 - to samo ustawienie **Signal** obowiązuje także dla **ALERTUJ** oraz dla zamykania metodą **Przeciwny sygnał**
- **Wejście**
 - **Market** otwiera pozycję od razu po zaakceptowaniu sygnału
 - **Cofnięcie %** czeka na cofnięcie ceny o wybrany procent szerokości kanału
- pole procentowe obok **Cofnięcie %**
 - jest używane tylko wtedy, gdy wybierzesz wejście **Cofnięcie %**
 - jeśli wpiszesz wartość nieprawidłową, panel odrzuci ją i przywróci ostatnią poprawną liczbę
- **ALERTUJ**
 - włącza alerty o nowych sygnałach i może działać nawet wtedy, gdy **OTWIERAJ -** jest aktywne
 - po włączeniu **ALERTUJ** moduł nie odtwarza starych sygnałów z wcześniejszego stanu wykresu, tylko czeka na nowe

Sekcja ZAMYKAJ

Do wyboru masz:

- Przeciwny sygnał
 - zamknięcie pozycji po pojawieniu się sygnału w przeciwnym kierunku
- Kanał %
 - zamknięcie pozycji po dojściu ceny do ustawionego poziomu procentowego kanału

Dodatkowo możesz:

- ustawić poziom procentowy dla Kanał %
- włączyć Historia transakcji, aby pokazywać na wykresie historię transakcji modułu
- włączyć przycisk ZAMYKAJ, aby aktywować automatyczne zamykanie pozycji modułu

Sekcja FILTRY

Moduł udostępnia dwa filtry dla otwierania pozycji:

- Strefa wolumenu
 - sygnał może otworzyć transakcję tylko wtedy, gdy odpowiednia świeca dotyka strefy wolumenowej na tym samym wykresie
 - przy Aktualny sprawdzana jest bieżąca świeca, a przy Potwierdzony świeca sygnałowa już zamknięta
- Słaba albo Silna
 - Silna wymaga strefy silnej
 - Słaba przepuszcza strefę słabą albo silną
- FiboManager
 - do obliczeń moduł bierze bieżące zniesienie z wyższego interwału niż aktualny wykres
 - kierunek z FiboManager musi zgadzać się z kierunkiem sygnału
 - jeśli bieżące zniesienie jest już w zakresie Min% - Max%, sygnał może przejść od razu
 - jeśli kierunek jest zgodny, ale zniesienie jeszcze nie weszło w ten zakres, moduł może uzbroić wejście i poczekać na dojście do zakresu

Jeżeli wskaźnik pomocniczy nie jest dodany do wykresu, odpowiedni filtr pozostaje wyłączony. Panel pokaże wtedy informację, czego brakuje na wykresie.

Zapamiętywanie ustawień

Po ponownym dodaniu **FX Harvest PRO** do tego samego wykresu moduł przywraca główne ustawienia pracy, takie jak kierunki **BUY** i **SELL**, **Wyłącz po 1 trade**, **Maks. otwartych**, **Signal**, **Wejście**, poziomy procentowe, **ZAMYKAJ**, **ALERTUJ** i **Historia transakcji**.

Dostępność filtrów nadal zależy od tego, czy odpowiednie wskaźniki pomocnicze są aktywne na tym samym wykresie.

Jak to działa

W praktyce moduł działa tak:

1. **Diamenty_Fibonacciego** publikują na tym samym wykresie kanał i najnowszy sygnał.
2. **DIAMENTY** odczytuje wybrane źródło **Signal**: **Potwierdzony** albo **Aktualny**.
3. To samo ustawienie **Signal** jest używane do alertów oraz do zamykania metodą **Przeciwny sygnał**.
4. Jeśli aktywne jest **ALERTUJ**, moduł może wysłać alert nawet bez włączonego **OTWIERAJ +**.
5. Po włączeniu **ALERTUJ** albo po zmianie **Signal** moduł przechodzi na bieżący stan wykresu i czeka na nowy sygnał, zamiast reagować na stary odczyt.
6. Jeśli aktywne jest **OTWIERAJ +**, Harvest sprawdza kierunek, limit **Maks. otwartych**, opcję **Wyłącz po 1 trade** i filtry wejścia.
7. Jeśli aktywny jest filtr **FiboManager**, zgodny sygnał może zostać uzbrojony i poczekać, aż zniesienie z wyższego interwału wejdzie w zakres **Min% - Max%**.
8. Przy **Market** pozycja może zostać otwarta od razu po zaakceptowaniu sygnału.
9. Przy **Cofnięcie %** moduł najpierw uzbraja wejście i czeka, aż cena cofnie się o wskazany procent szerokości kanału.
10. Jeśli aktywne jest **ZAMYKAJ**, moduł obserwuje warunek **Przeciwny sygnał** albo **Kanał %** i zamyka pozycje otwarte przez moduł **DIAMENTY** na tym samym wykresie i interwale.

Praktycznie: Możesz uruchomić `DIAMENTY` na tym samym instrumencie na kilku interwałach jednocześnie, na przykład `EURUSD M1` i `EURUSD M5`. Każdy wykres pilnuje wtedy własnych pozycji modułu `DIAMENTY`, więc limit `Maks. otwartych` i automatyczne zamykanie nie mieszają zleceń między interwałami.

Wskazówki praktyczne

- Na start najwygodniej używać `Potwierdzony` i samego `ALERTUJ`, żeby najpierw zobaczyć rytm sygnałów na swoim wykresie.
- Przy `Cofnięcie %` mniejsza wartość oznacza szybsze wejście, a większa każe czekać na głębszy powrót ceny w obrębie kanału.
- Po zmianie `Signal` daj modułowi poczekać na kolejny nowy sygnał w wybranym trybie. Sama zmiana listy nie powinna otwierać pozycji.
- Jeśli włączasz filtry, pilnuj, żeby `Diamenty_Fibonacciego`, `Świece Wolumenowe`, `FiboManager` i `FX Harvest PRO` pracowały na tym samym wykresie.
- Jeżeli wpiszesz w pole procentowe wartość z literą albo innym znakiem, panel przywróci ostatnią poprawną liczbę. Wpisz wtedy samą wartość liczbową.
- `Historia transakcji` jest wygodna wtedy, gdy chcesz zobaczyć tylko ślady działania modułu `DIAMENTY`, bez mieszania ich z innymi modułami.
- Jeśli pracujesz na kilku wykresach tego samego symbolu, traktuj każdy interwał jako osobne działanie modułu `DIAMENTY`.
- Nowe zlecenia modułu mają komentarz w formacie `DIAM|A|<TF>`, więc w terminalu łatwo sprawdzisz, z którego interwału pochodzi dana pozycja.

Częste pytania

Czy moduł działa bez wskaźnika `Diamenty_Fibonacciego`?

Nie. Panel `D` i logika modułu wymagają aktywnego wskaźnika `Diamenty_Fibonacciego` na tym samym wykresie.

Czy moduł działa na MT5?

Na ten moment moduł jest przygotowany dla `MT4`. Na `MT5` panel pokazuje komunikat, że współpraca będzie dostępna później.

Czy mogę używać samych alertów bez automatycznego otwierania?

Tak. Możesz zostawić **OTWIERAJ -** i włączyć samo **ALERTUJ**.

Czy mogę używać **DIAMENTY** na tym samym symbolu na kilku interwałach jednocześnie?

Tak. Każdy wykres pilnuje własnych pozycji, więc **EURUSD M5** nie powinien zamykać pozycji **SELL** otwartych przez **EURUSD M1**, a limit **Maks. otwartych** liczy tylko pozycje z tego samego interwału.

Kiedy użyć **Potwierdzony**, a kiedy **Aktualny** ?

Potwierdzony korzysta z sygnału potwierdzonego przez wskaźnik. **Aktualny** reaguje na sygnał na żywo, jeszcze bez potwierdzenia.

Czy zmiana **Signal** z **Potwierdzony** na **Aktualny** od razu otwiera pozycję?

Nie. Sama zmiana tej listy nie jest sygnałem wejścia. Moduł zaczyna obserwować nowy tryb i czeka na kolejny nowy sygnał.

Czy włączenie **ALERTUJ** odtwarza stare alerty z wykresu?

Nie. Po włączeniu **ALERTUJ** moduł czeka na nowe sygnały i nie powinien odtwarzać wcześniejszych alertów tylko dlatego, że sygnał był już widoczny na wykresie.

Z którego interwału filtr **FiboManager** bierze zniesienie?

Filtr korzysta ze zniesienia z wyższego interwału niż bieżący wykres. Dzięki temu możesz pracować na niższym interwale w module **DIAMENTY**, a jednocześnie filtrować wejścia według szerszego ruchu pokazywanego przez **FiboManager**.

Dlaczego filtr **FiboManager** albo **Strefa wolumenu** jest niedostępny?

Najczęściej dlatego, że odpowiedni wskaźnik pomocniczy nie został dodany do tego samego wykresu.

Rozwiązywanie problemów

Panel **D** nie otwiera się

Sprawdź:

- czy licencja zawiera moduł **DIAMENTY**
- czy **Diamenty_Fibonacci** są dodane do tego samego wykresu
- czy pracujesz na **MT4**, a nie na aktualnie nieobsługiwanym **MT5**

Moduł nie otwiera pozycji

Najczęstsze przyczyny:

- OTWIERAJ + nie jest aktywne
- wyłączono oba kierunki BUY i SELL
- terminal nie ma włączonego AutoTrading
- osiągnięto limit Maks. otwartych
- aktywne filtry odrzucają sygnał
- po zmianie Signal moduł czeka jeszcze na nowy sygnał w wybranym trybie

Wejście Cofnięcie % nie uruchamia transakcji

Sprawdź:

- czy cena rzeczywiście cofnęła się o ustawiony procent szerokości kanału
- czy aktywny sygnał nadal jest aktualny dla modułu
- czy filtr Strefa wolumenu albo FiboManager nie blokuje wejścia
- czy filtr FiboManager nie czeka jeszcze, aż zniesienie wejdzie w zakres Min% - Max%

ZAMYKAJ nie domyka pozycji

Sprawdź:

- czy przycisk ZAMYKAJ jest aktywny
- czy pozycje należą do modułu DIAMENTY na tym samym wykresie i interwale
- czy został już spełniony warunek Przeciwny sygnał albo Kanał %

Nie widać historii na wykresie

Sprawdź:

- czy włączono Historia transakcji
- czy moduł ma już własne zamknięte transakcje do pokazania

Wpisana liczba wraca do poprzedniej wartości

Sprawdź:

- czy w polu wpisałeś samą liczbę, bez liter ani dodatkowych znaków
- czy wartość mieści się w zakresie `0-100` dla pól procentowych
- czy po poprawce opuściłeś pole, aby panel mógł zaakceptować nową wartość

Licencja i wsparcie

Licencja

Moduł wymaga aktywnej licencji `FX Harvest PRO` z włączonym dodatkiem `DIAMENTY`.

Wsparcie techniczne

- Email: pomoc@fxware.pl
- Website: <https://fxware.pl>

Copyright © 2026 FXWare. Wszystkie prawa zastrzeżone.

Wersja dokumentacji: `8.87-r5`

Data: `06.04.2026`